



Labbetuss barnehage

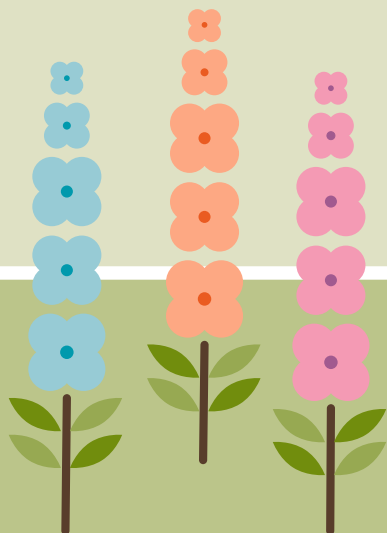
Årsplan 2020/2021

Labbetuss barnehage sa

Stølan 15
7200 Kyrksæterøra

Kontor: Johanne Løfaldli
Telefon: 989 00 310
Mail- johanne@labbetuss-bhg.no
www.labbetuss.barnehage.no

Andre som er innom oss:
Oddny Rosøy - renholder og assistent
Pat Kassest - renholder
Vigdis Gridsvåg - vikar
Mia Stephansen - vikar
Monika Sobczyc - vikar renhold
Hans Morten Sødahl - vaktmester

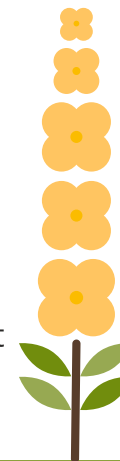


Velkommen til Labbetuss barnehage!



Vi er en fireavdelings
privat barnehage som holder til i Støllia.
Vi er i to bygg som ligger vegg i vegg:
De tre største årskullene holder til i Storhuset,
og de to minste årskullene holder til i Litjhuset.

Hvert hus har sin egen tilpassa leikeplass.
Rundt oss har vi mange fine turområder,
noe vi benytter oss mye av gjennom hele året.
I tillegg har vi en stor gymsal med mye og variert
utstyr i som vi bruker jevnlig.



Nasse Nøff

1-3 år
Tlf.: 475 18 760



Ansatte:
Britt Oddan - pedagogisk leder
Målfrid Aunhaug - fagarbeider
Margit Rustli - fagarbeider

Kengerubarnet

1-3 år
Tlf.: 989 00 309



Ansatte:
Hildegunn V Strøm - pedagogisk leder
Tonje Solvang - barnehagelærer
Marit O Sødahl - barnehagelærer
Ina S Sødahl - fagarbeider
Hilde Rosøy - fagarbeider
Brita Heimsbakk - lærling

Tigergutt

3-6 år
Tlf.: 909 70 995



Ansatte:
Katrine Nygård - pedagogisk leder
Torgunn Ulfsnes - fagarbeider
Liv Grøtan - assistent (60%)
Tove Brekken - fagarbeider (40%)
Anniken Bergdal - lærling tom nov.
Gjertrud K Løseth - assistent

Ole Brum

3-6 år
Tlf.: 905 27 466



Ansatte:
Marion O Moe - pedagogisk leder
Turid Mjønestrø - fagarbeider
Okke Eide - fagarbeider
Marianne Grøtan - fagarbeider

PEDAGOGISK GRUNNSYN

I et pedagogisk grunnsyn ligger de verdier og holdninger som bygger grunnlaget for alt vi foretar oss i barnehagen. Grunnsynet bygger på de lover og forskrifter som til enhver tid er gjeldene for barnehager.

Barn skal få oppleve glede, mestring, trygghet og vennskap i samspill med andre barn. Vi møter barna med omsorg, anerkjennelse og respekt for å skape trygghet. Vi er der de leker og vi involverer oss i deres lek, samtaler og diskusjoner.

ÅRSPLAN

Barnehagen skal utarbeide en årsplan. I tillegg skal det utarbeides planer for kortere og lengre tidsrom og for ulike barnegrupper etter behov. Årsplanen er et arbeidsredskap for barnehagepersonalet og dokumenterer barnehagens valg og begrunnelser. Årsplanen kan gi informasjon om barnehagens pedagogiske arbeid til myndighetsnivåene, barnehagens samarbeidsparter og andre interesserte.

VISJON: Gode dager

Vi jobber kontinuerlig for at visjonen vår skal omfatte både barn, foreldre og ansatte.

VERDIENE I LABBETUSS BARNEHAGE:

Vi som jobber i Labbetuss bhg har fokus på viktige verdier som skal være med oss i alt det vi gjør i hverdagen, omsorg og trygghet; voksne som er tilgjengelige og 'pålogga' for barna, daglig omsorg, at barna får dekket sine behov, at vi bryr oss om hverandre, ser hvert enkelt barn, møter foreldre og barn med respekt, være lyttende, at alle foreldre og barn får en god velkomst og avskjed, bruke tid på tilvenning og overganger, føle tilhørighet til hverandre, humor; fokus på det positive, tulle og tøyse sammen med barna, leik, le sammen samarbeid; lytte til hverandre (barn, foreldre og ansatte) oppmuntre hverandre, være åpen og ærlig, motivere og rose hverandre, årlige brukerundersøkelser, personale som deler kunnskap og erfaringer, barnesamtaler, daglig kontakt ved henting og levering, foreldremøter og foreldresamtaler, livsglede; glede seg sammen med barna og andre ansatte, ha det bra her og nå, arbeidsglede, ha et godt miljø der både små og store trives sammen.

PLANLEGGING, GJENNOMFØRING OG EVALUERING



Barnehagen er en pedagogisk institusjon og arbeidet vi gjør underveis skal vurderes jevnlig. Ved å vurdere vår virksomhet sikrer vi at alle barn får et tilpasset tilbud ut ifra de krav som blir stilt i Rammeplanen og i barnehage_loven. Som et resultat av vurderingsarbeidet sikrer vi også at vi stadig er i utvikling. Hele personalgruppen deltar aktivt i vurderingsarbeidet gjennom diskusjoner og refleksjoner på personalmøter og planleggingsdager. Felles refleksjoner gir personalet et utgangspunkt for videre planlegging og gjennomføring. Barna skal også få mulighet til å komme med sine vurderinger, og disse skal tas med som en del av vurderingsarbeidet. Foreldre deltar på vurderingsarbeidet i form av en årlig brukerundersøkelse. I tillegg holdes det to foreldremøter hvert år hvor man åpner opp for deltakelse rundt innholdet

STYRET

Styret vedtar bla budsjett, vedtekter, personalansettelser, og har ansvar for at barnehagen drives i samsvar med gjeldende lover og regler.

Styret består av følgende:

Leder: Anne Mari Søreng

Styremedlem: Johanne Bergdal (foreldre-representant)

Styremedlem: Britt Oddan (ansatte-representant)

Styremedlem: Turid Mjønestrø (ansatte-representant)

Sekretær: Johanne Løfaldli



SAMARBEIDSUTVALGET

SU skal ivareta samarbeidet mellom barnehagen og foreldrene. SU skal være et rådgivende, kontaktskapende og samordnende organ for alle parter som på ulike måter har et ansvar for barnehagens innhold og drift. Representantene kan komme med råd og innspill og arrangere dugnader, temakvelder og andre arrangementer som kan skape kontakt mellom hjemmene og barnehagen.



KID-PLAN

Labbetuss barnehage bruker et elektronisk kommunikasjonsverktøy som heter KID-plan. Her registreres det meste av det som skjer i barnehagen, og det er også mulig å kommunisere mellom barnehage og hjem. Foreldre har tilgang til bla ukeplaner, se bilder fra barnehagen, sende beskjeder til barnehagen, se når barnet ditt sovnet og når det har våknet. Barnehagen kan sende/motta beskjeder, registrere telling av barn direkte på mobilen, registrere oppmøte og henting av barna, legge ut bilder av barnehagehverdagen mm. Det er kun dere foreldre som har barn i Labbetuss som har tilgang til Labbetuss sine sider, og det er en to-trinns innlogging som gjør at det oppfyller krav til GDPR-regler.

FORELDRERÅD

Foreldrerådet består av alle foreldre/foresatte til alle barna i barnehagen. Vi bruker å ha foreldreråd i starten av hvert foreldremøte; da kan dere diskutere/ta opp saker som dere ønsker å diskutere uten at vi ansatte er til stede. På slutten av foreldremøte bruker en representant fra foreldrene å ta opp sakene på vegne av alle foreldre.

VÅRE STYRINGSVERKTØY

BARNEHAGELOVEN

Barnehagen skal i samarbeid og forståelse med hjemmet ivareta barnas behov for omsorg og lek, og fremme læring og danning som grunnlag for allsidig utvikling. Barnehagen skal bygge på grunnleggende verdier i kristen og humanistisk arv og tradisjon, slik som respekt for menneskeverdet og naturen, på åndsfrihet, nestekjærlighet, tilgivelse, likeverd og solidaritet, verdier som kommer til uttrykk i ulike religioner og livssyn og som er forankret i menneskerettighetene.

Barna skal få utfolde skaperglede, undring og utforskertrang. De skal lære å ta vare på seg selv, hverandre og naturen. Barna skal utvikle grunnleggende kunnskaper og ferdigheter. De skal ha rett til medvirkning tilpasset alder og forutsetninger.

Barnehagen skal møte barna med tillit og respekt, og anerkjenne barndommens egenverdi. Den skal bidra til trivsel og glede i lek og læring, og være et utfordrende og trygt sted for fellesskap og vennskap. Barnehagen skal fremme demokrati og likestilling og motarbeide alle former for diskriminering.

RAMMEPLAN

Rammeplanen er en offentlig vedtatt læreplan som gjelder for alle barnehager i Norge. Rammeplanen er en forskrift til barnehageloven som beskriver mer detaljert hva barnehagen skal inneholde og hvilket ansvar personalet har. Alle barnehager skal bygge sitt arbeid på det som står i Rammeplanen.

Barnehagens samfunnsmandat er, i samarbeid og forståelse med hjemmet, å ivareta barnas behov for omsorg og lek og fremme læring og danning som grunnlag for allsidig utvikling. Lek, omsorg, læring og danning skal ses i sammenheng.

SAMARBEIDSPARTNERE

Barnehagen samarbeider med foreldrene, Heim kommune, PPT (pedagogisk psykologisk tjeneste), barnevernstjenesten, Helsestasjonen, andre barnehager i kommunen, ulike utdanningsinstanser som Sodin, Kyrksæterøra videregående skole, Dronning Mauds Minne Høgskolen for barnehagelærerutdanning,



LEK OG LÆRING

Rammeplan for barnehagen:

Leken skal ha en sentral plass i barnehagen, og lekens egenverdi skal anerkjennes. Barnehagen skal gi gode vilkår for lek, vennskap og barnas egen kultur. Leken skal være arena for barnas utvikling og læring, og for sosial og språklig samhandling. Barnehagen skal inspirere og gi rom for ulike typer lek både ute og inne. Barnehagen skal bidra til at alle barn kan oppleve glede, humor, spenning og engasjement gjennom lek-alene og sammen med andre.



Lek er den viktigste arena for barns utvikling og læring i barnehagen. Gjennom leken utvikler barn sosiale, språklige og kroppslige ferdigheter.

Den sosiale læringsarenaen i barnehagen er en vekslning mellom "frilek", det barna bestemmer innholdet selv, og tilrettelagte aktiviteter som de voksne er med og styrer, og tilrettelegger innholdet i.

I Labbetuss barnehage deler vi inn i lekegrupper etter alder.

Dette gir mulighet til å skape gode relasjoner på samme alderstrinn. Mindre barnegrupper gir oss voksne mulighet til å følge opp hvert enkelt barn, og gi alle barn mulighet til å føle mestring i lek.

Det er oss voksne sitt ansvar å passe på at alle barn har det bra i leken, og forebygge utestenging og mobbing. Dette bidrar vi til ved å hele tiden være tilgjengelig for barna, være der barna er, observere relasjonene, vurdere og evaluere.



Vi har som overordnet mål for året, at barna skal ha minst en venn i barnehagen før de begynner på skolen.

I Labbetuss jobber vi bevisst med lekemiljøet, og er opptatt av å endre dette etter barnas interesse og tema vi jobber med. Vi ser også på utemiljøet som et lekerom som er i stadig endring. Her bruker vi både uteområdet i barnehagen og nærliggende turområder, som arenaer der barna opplever lek, mestring, utforsking og læring.

DET FYSISKE MILJØET

I Labbetuss barnehage vektlegger vi at det fysiske miljøet, både rom og materialer, skal være utfordrende og interessant. I tillegg skal det innby til utforsking og konsentrasjon, og det skal være inspirerende, engasjerende, artig og lærerikt. Det fysiske miljøet må hele tida være i forandring i takt med barnas utvikling og læring. Dette er noe vi arbeider noe med kontinuerlig gjennom å flytte om på møbler og bytte på lekene.

Vi har fokus på å lage møteplasser, som oppmuntrer barna til å selv velge hva de vil gjøre, og å kunne være i sammen.

Vi tilrettelegger for tilgjengelighet, slik at barna ikke opplever utenforskap. Derfor har vi alt av materialer og leker i høyden til barna slik at de får tak i det selv uten å være avhengig av en voksen.



BARNEHAGENS FAGOMRÅDER

Rammeplanen inneholder 7 fagområder, og hvert fagområde dekker et vidt læringsfelt. Barna møter fagområdene hver dag i ulike situasjoner i barnehagehverdagen, i både tilrettelagte og spontane aktiviteter. Det planlagte arbeidet med fagområdene tilpasses barnas alder, interesser, barnegruppens sammensetting og rammer. Innenfor hvert fagområde er det formulert mål for arbeidet for å fremme barnas utvikling, læring og personalets ansvar. I barnehagen jobber vi tverrfaglig, det innebærer at fagområdene vil gli over i hverandre, og at vi vil være innom flere fagområder samtidig



Barna i Labbetuss skal utvikle kunnskaper og ferdigheter innenfor alle fagområder gjennom undring, utforsking og skapende aktiviteter, både i tilrettelagte og spontane aktiviteter med voksne som er tett på barna. Barnehagen skal bruke ulikt materiell og utstyr, teknologi og digitale verktøy, spill, bøker og musikk i arbeidet med fagområdene. Fagområdene er i stor grad de samme som barna senere møter som fag i skolen.



Natur,
miljø og
teknologi



Etikk, religion
og filosofi



Kunst, kultur
og kreativitet

Nærmiljø
og samfunn



Kropp, bevegelse
mat og helse

Antall,
rom og form

Kommunikasjon,
språk og tekst

PROGRESJONS-TRAPPEN



	1-2-ÅRINGENE	3-4-ÅRINGENE	5-ÅRINGENE
	MÅL	MÅL	MÅL
Natur, miljø og teknologi	Få positive opplevelser i naturen	Få grunnleggende innsikt i natur, miljøvern og samspill i naturen	Få en forståelse av at alt i naturen heng sammen.
Etikk, religion og filosofi	Få forståelse og interesse for hverandre sine forskjeller.	Utvikle toleranse og interesse for hverandre, og respekt for hverandre sine ulikheter	Erfare at grunnleggende spørsmål er viktige, undre seg i lag med voksne.
Kunst, kultur og kreativitet	Få kjennskap til og kunne uttrykke seg gjennom musikk, sang, dans, drama og forming.	Utvikle sin egen følelser ved å lytte, observere og uttrykke seg gjennom kultur, kunst og estetikk.	Utvikle evne til å bearbeide og kommunisere sine uttrykk gjennom skapende gjøremål.
Nærmiljø og samfunn	Bli kjent med og delta i samfunnet gjennom opplevelser og erfaringer i nærmiljøet.	Bli kjent med og delta i samfunnet gjennom opplevelser og erfaringer i nærmiljøet.	Bli kjent med historiske endringer i lokalmiljø og samfunn.
Kropp, bevegelse mat og helse	Få en positiv egeninnsikt gjennom fysisk meistring.	Videreutvikle kroppsbeherskelse, grov- og finmotorikk, rytme, motorisk følelser.	Få kunnskap om menneskekroppen og forståelse for betydningen av gode vaner og et sunt kosthold.
Antall, rom og form	Leke, utforske og få erfaringar med ulike former, mønster og størrelser inne og ute.	Introduksjon til matematiske bekrep i dagligtalen.	Bli fortrolig med talsiffer og talrekkefølge.
Kommunikasjon, språk og tekst	Barna skal lytte, observere og gi respons i gjensidig samarbeid med barn og voksne.	Barna skal videreutvikle begrepsforståelse og bruke et variert ordforråd.	Barna skal utvikle ei modent ordforråd og bruke det i kommunikasjon med andre i ulike situasjoner.

INKLUDERENDE BARNEHAGE- OG SKOLEMILJØ (IBSM)

Heim kommune er med i et prosjekt som heter inkluderende barnehage og skolemiljø. Prosjektet er for alle barnehager og skoler i Heim. Vi skal jobbe med å utvikle et trygt og godt barnehage- og skolemiljø. Vi deltar på samlinger nasjonalt og regionalt, driver utviklingsarbeid på egen arbeidsplass, er med i lærende nettverk og får støtte av en lokal ressursperson. Vi skal lære mer om forebygging, avdekking og håndtering av mobbing.

VOKSNE SKAPER VENNSKAP!

Labbetuss barnehage sitt mål for prosjektet er:

- Innen barna går ut av Labbetuss skal alle ha minst en venn.

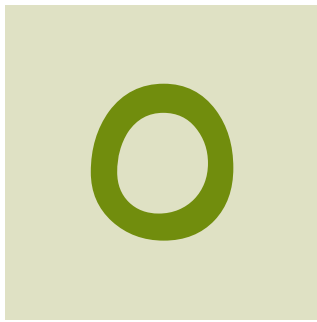
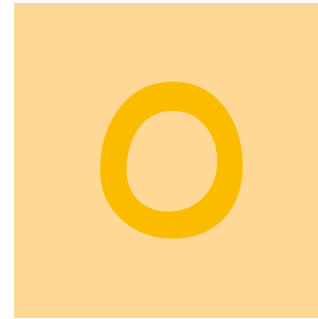
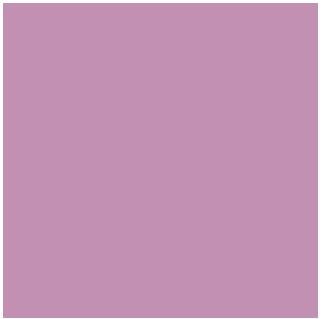
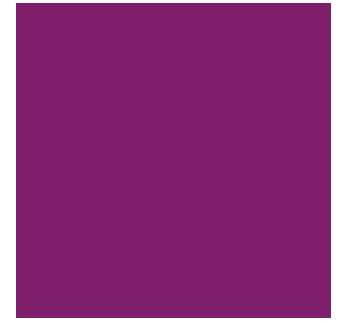
Arbeidsmåter for å nå dette målet:

- Utvikle kompetanse blant ansatte på hvordan vi kan jobbe med å forebygge, avdekke og håndtere mobbing i barnehagen.
- Barnesamtaler 2 ganger på Storhuset, vår og høst. Ved behov flere samtaler
- Bussen, et kartleggingsverktøy. Brukes både i Litjhuset (på de største barna på våren) og i Storhuset.
- Farge-skjema
- Vennemåned (august, februar) der vi har ekstra søkelys på temaet vennskap. Vi bruker vennekort, vennebøker, vennedukkene kaninen og pinnsvinet, lærer barna sanger om vennskap og har aktiviteter i forhold til temaet.
- Foreldregruppe lage retningslinjer i forhold til bursdagsinvitasjoner.
- Personalgruppa lage prosedyrer i forhold til hva skal vi gjøre når vi oppdager mobbing i barnehagen

Forventinger til dere foreldre i forhold til IBSM-prosjektet vi er med i:

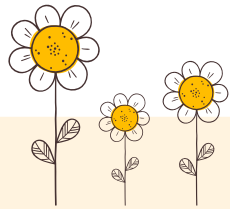
- at dere hilse på alle i forbindelse med hente/levering,
- at dere snakker positivt om andre barn og foreldre,







VENNEMÅNED
i Storhuset
Satsningsområde



August 2020

TILVENNING

I Labbetuss barnehage synes vi at det er viktig at omsorg og trygghet skal prege alle situasjoner. Dette skal komme til uttrykk når barn leker, lærer, i stell, måltider og påkledning. Vi vil tilby barna et miljø preget av glede, humor, kreativitet og omtanke for hverandre, og det er viktig med et godt foreldresamarbeid der barnets beste er i fokus.

Rammeplanen sier:

Barnehagen skal i samarbeid med foreldrene legge til rette for at barnet kan få en trygg og god start i barnehagen. Personalet skal sørge for tett oppfølging den første tiden slik at barnet kan oppleve tilhørighet og trygghet til å leke, utforske og lære.



Mål for tilvenningsperioden:

- Barna skal bli trygge på de voksne, andre barn og det fysiske miljøet
- Skape gode relasjoner med primærkontakten
- Barna skal få en god opplevelse av å være i barnehagen
- Barna skal få venner og oppleve å være en del av et fellesskap

Alle barn har hver sin primærkontakt, slik at barnet kan etablere gode relasjoner og knytte seg til personalet, der det blir tett oppfølging. Vi setter av god tid, og har ingen planlagte aktiviteter i denne perioden. Vi følger våre faste rutiner for å skape forutsigbarhet hos barna. God kommunikasjon og informasjon er viktig, både å gi foreldrene muntlig og skriftlig informasjon om barnehagen, og å få informasjon fra foreldrene om barnet.

Vi anbefaler korte dager i begynnelsen slik at barnet gradvis blir kjent med barnehagen. Hvor lang tid dette tar og hvordan tryggheten oppnås vil være forskjellig fra familie til familie.

Med gjennom gode samtaler og tid tilbragt sammen finner vi gode løsninger for hver enkelt familie.

Bursdagsfeiring

Når et barn har bursdagsfeiring i barnehagen gjør vi dette:

- henger ut flagget
- lager krone
- lager litt ekstra god mat. I Storhuset får bursdagsbarnet velge mat selv ut ifra en egen bursdagsmeny. I tillegg serveres maten på sølvfat og drikke fra stett-glass.
- vi synger bursdagssang, og sender opp 'raketter' etter hvor mange år bursdagsbarnet blir (ved å tromme hendene i fanget/på bordet)



Mat i barnehagen

Alle barna må ha med seg frokost, den spiser vi kl 8.00. For at vi skal få et mest mulig 'mat ro' under måltidet, er det ønskelig at de barna som skal spise frokost kommer til/før kl 8.00, og at de som har spist frokost hjemme kommer etter kl 8.30. Lunsj og ettermiddagsmat blir laget av barnehagen.

Drikke og frukt blir servert av barnehagen til alle måltidene.

	Mandag	Tirsdag	Onsdag	Torsdag	Fredag	Lørdag	Søndag
31						1	2
32	3	4	5	6	7	8	9
33	10	11	12	13	14	15	16
34	17 PLANLEGGINGSDAG	18 Velkommen til nytt barnehageår!	19	20	21	22	23
35	24	25	26	27	28	29	30
36	31						

September 2020

FORELDRESAMARBEID:

Rammeplan for barnehagen: Barnehagen skal i samarbeid og forståelse med hjemmet ivareta barnas behov for omsorg og lek, og fremme læring og danning som grunnlag for allsidig utvikling, jf. Barnehageloven paragraf 1. Barnehagen skal legge til rette for foreldresamarbeidet og god dialog med foreldrene.

Foreldresamarbeidet skal både skje på individnivå, med foreldrene til hvert enkelt barn, og på gruppenivå, gjennom foreldreutvalget og samarbeidsutvalget.

Mål for arbeidet:

- Gjensidig respekt og annerkjennelse for hverandres ansvar og oppgaver ift barnet.
- Samarbeid bygd på trygghet, gjensidig åpenhet og tillit.
- Sette barnets behov i fokus
- Se enkeltbarnet som en del av en gruppe.

Hva gjør vi i Labbetuss barnehage:

- Foreldresamtaler 2 ganger i året. Flere hvis det er behov.
- Foreldremøter høst og vår.
- Styremøter hvor det sitter representanter fra foreldrene.
- Fokus på den gode dialogen i hente og leverings situasjonene i hverdagen.
- Sende ut planer over og dokumentere det vi gjør i barnehagen.
- Dugnad

Brannvernuke

I uke 38 er det brannvernuke. Da snakker vi med barna om brann, hva vi skal og hva vi ikke skal gjøre dersom det oppstår brann, vi har brannøvelse i Storhuset, snakker om røykvarslere. Han er en brannbamse, og har et brannvernopplæring-opplegg for barnehagebarn. I barnehagen har vi en egen Bjørnis ryggsekk; den kan de største barna låne med seg hjem etter tur (dersom korona-viruset tillater det nå). I den er det en egen Bjørnis-bamse, samt et opplegg som barna kan gjøre sammen med dere foreldre (bla sjekklister og et 'blogg-ark' der dere kort kan skrive om hva Bjørnis har fått opplevd på hjemmebesøket)

Se www.brannbamsen.no for mer info.



Oktober 2020

DAGSRYTME

Planleggingsdager

STORHUSET

06.30	Barnehagen åpner
08.00	Frokost
08.30-09.30	Frilek
09.30-10.30	Aktiviteter/grupper
10.30-11.00	Samling
11.00	Lunsj
11.45-14.00	Påkledning og utetid
14.00-15.00	Vi går inn, spiser frukt og har hvilestund.
15.00	Frilek
16.30	Barnehagen stenger

LITJHUSET

06.30	Barnehagen åpner
08.00	Frokost
08.30	Frilek
09.30	Aktivitet
09.45	Påkledning og utelek
11.00	Formiddagsmat
11.30	Soving/hvilestund
14.00	Ettermiddagsmat
16.30	Barnehagen stenger

17. august

4. januar


14. mai

Disse dagene møtes personalet i barnehagen til planlegging og evaluering, eller er på felles kurs. Barnehagen er da stengt for barna. I tillegg er det to 'flytende' planleggingsdager som vil bli brukt i løpet av barnehageåret, anslår en på høst og en på vår



KLÆR OG UTSTYR I BARNEHAGEN

Det er viktig at alle barna har det de trenger av klær, sko/støvler, tursekk med innhold i barnehagen. Vi er ute hver dag, så barna må ha klær så de kan skifte dersom de blir våte. Dersom noe blir tatt med hjem for å bli vaska eller tørka, MÅ det være med tilbake neste dag. Det er ikke kjekt dersom en ikke kan gå på tur eller gå ut fordi barn mangler klær og utstyr. Dersom barna mangler noe som de trenger, ringer vi til dere foreldre slik at dere må komme i barnehagen med det. I Trøndelag er det mye og variert vær hele året; ha derfor med klær tilpasset været, og ikke nødvendigvis årstiden. HUSK Å SETT NAVN I ALT!

	Mandag	Tirsdag	Onsdag	Torsdag	Fredag	Lørdag	Søndag
40				Labbetuss bhg 1 33 år Nigerias nasjonaldag 	2	3	4
41	5	6	7	8	9	10	11
42	12	13	14	15	16	17	18
43	19	20	21	22	23	24	25
44	26	27	28	29	30	31	

Høstferie i skolen

November 2020

T-SKJORTEKLUBB

Barnehagen skal legge til rette for at de eldste barna har med seg erfaringer, kunnskaper og ferdigheter som kan gi dem et godt grunnlag og motivasjon for å begynne på skolen. Barnehagen skal bidra til at barna kan avslutte barnehagetiden på en god måte og møte skolen med nysgjerrighet og tro på egne evner. Barna skal få bli kjent med hva som skjer i skolen og skolefritidsordningen.» (Rammeplanen 2017, s. 33-34)

Det siste året i barnehagen byr på mange spennende opplevelser:

I Labbetuss barnehage har vi en egen klubb for skolestarterne som vi kaller T-skjorteklubben. Her får barna en egen t-skjorte med bilde av seg selv som de tegner på. Denne T-skjorten har de på seg hver gang det er T-skjorteklubb.

På T-skjorteklubben har vi forskjellige skoleforberedende aktiviteter:

- Trampolineboka: her legges det vekt på lek og læring, undring og refleksjon, språkstimulering og begrepsforståelse gjennom følgende temaer: Meg og deg/ Mønster/ Former / Måling/ Tall / Plassering/ Sortering/ Stavelser/ Rim/ Symboler/Bokstaver.
- Egen forskerklubb: her opplever, utforsker og eksperimenterer barna med naturfenomener og fysiske lover. På våren besøker vi skolen sitt naturfagrom, der vi får være med på spennende saker.

I tillegg har vi:

- Turer i nærmiljøet for T-skjorteklubben
- Overnatting i barnehagen på våren
- Storungetreff: 5 ganger i året møtes skolestarterne i sentrumsbarnehagene for å leke og bli litt kjent med hverandre
- Vi besøker 1. klassen på skolen en gang i løpet av året
- Vi vil i løpet av våren ha en samtale med skolen om barnas positive sider og behov. Informasjonen som blir gitt til skolen blir drøftet med foreldrene i forkant.
- To førskoledager på skolen i mai for å bli kjent med klasserom, klasse og lærere/assistenter
- Kontaktlærere besøker barnehagen for å hilse på barna
- Avslutningsfest for T-skjorteklubben i gymsalen sammen med familien. Her lager barna underholdning, vi koser oss med noe godt å spise, og de får minnebøkene sine

Vi vil fokusere spesielt på å bli mer selvstendig i situasjoner som krever mer selvstendighet på skolen:

- Lære å ta et større ansvar for seg selv og tingene sine, rydde etter egen aktivitet
- Samarbeide, vente på tur, rekke opp hånda, dele med andre og lytte til andre, be om hjelp
- Ta imot beskjeder og utføre oppgaver, øve på å sitte stille og gjennomføre jobbeøkter
- Gjenfortelle fortellinger/opplevelser/handlinger, øve opp hukommelse og konsentrasjon
- Vise toleranse og respekt gjennom å inkludere andre, hilse og si takk
- Vise empati gjennom å trøste og hjelpe andre, vise omtanke og omsorg. Være en god venn.



	Mandag	Tirsdag	Onsdag	Torsdag	Fredag	Lørdag	Søndag	
44							1	
45	2	3	4	5	6	7	8 Farsdag	
46	9	10	 Polens nasjonaldag	11	12	13	14	15
47	16	17	18	19	20	21	22	
48	23	24	25	26	27	28	29  1. søndag i advent	
49	30							

Desember 2020

FØRJULSTID



LUCIA-TOG

til Falesenteret for t-skjorteklubben

NISSEFEST

i Storhuset



KIRKEBESØK

for de største barna i Storhuset



ØNSKELISTE

Skriver ønskeliste til nissen som bor i fjøset ovenfor barnehagen



HUSK
påmelding til
mellomjula!

Desember er en koselig tid i barnehagen. Vi vil sammen med barna skape ro og tid til undring over den forandringen som skjer ute og inne i adventstiden. Vi vektlegger å kjenne på stemningen og skape god atmosfære; det er mørkt ute og vi tenner lys inne. Det er viktig å ha de samme rutinene og omsorgen som resten av året for å skape forutsigbarhet for barna. Samtidig som vi er med på å skape forventninger hos barna, er nærhet, glede omtanke og fellesskap i fokus hos oss. I Litjhuset har vi adventssamlinger der vi tenner lys, synger julesanger og leser julefortellinger, vi har grøttest med risengrynsgrøt, og vi spiser julelunsj der vi alle sammen pynter oss.

Januar 2021



Overgang fra Litjhuset til Storhuset

Rammeplanen for barnehager sier at personalet skal sørge for at barn og foreldre får tid og rom til å bli kjent med barna og personalet når de bytter barnegruppe.

For at overgangen skal bli så god som mulig for barna og foreldrene i Litjhuset, har vi ulike tiltak som vi gjennomfører: I januar begynner vi med storhusbesøk for de ungene som skal begynne i Storhuset etter sommerferien. Barna går da på besøk oppi Storhuset sammen med noen av de ansatte i Litjhuset. Barna får da bli kjent med de voksne, de andre barna og det fysiske miljøet.

Når det blir vår, blir storhusbesøka ute på uteområdet. Da blir barna også kjent med dette området før de starter i Storhuset.

De foreldrene som ønsker det, kan få omvisning oppi Storhuset og hilse på de ansatte der før oppstart. Ansatte i barnehagen har et overgangsmøte der vi snakker om barnas positive sider og behov barna har.

Oppholdsbetaling

Fra 1. januar 2020 er maksprisen fastsatt til 3135 kr pr mnd. I tillegg kommer kostpenger, som for tiden er 350 kr pr mnd. Har du flere barn, får du søskenmoderasjon: reduksjon for det andre barnet er 30%, og for tredje barnet og oppover er det 50% reduksjon.

Faktura blir utsendt på mail fra Dalum Regnskap
PS! Det kan være lurt å legge inn fasttrekk...

Februar 2021

VENNEMÅNED

i både Storhuset
og Litjhuset

Karneval (Storhuset)

I løpet av februar måned feirer vi fastelaven og karneval. Vi pynter avdelingene med karnevals pynt. Vi går i karnevalstog, kjøper oss pølse med brød i kiosken og slår katta ut av sekken.

Kle-seg-ut-dag (Litjhuset)

I løpet av februar har vi kle-seg-ut-dag i Litjhuset. Da legger vi frem masse utkleddings-tøy og utstyr, og de som vil kan få prøve det de har lyst til.

Søknadsfrist til nytt barnehageår er 1. mars. Søknadskjema ligger på Heim kommunes hjemmeside.



Mars 2021



**GOD PÅSKE
ALLE SAMMEN!**

Påmelding
til mandag og tirsdag i 'Litj-uka'.
Onsdag er stengt

April 2021



Barnehagen har **SOMMERSTENGT**
i ukene 29, 30 og 31.

Erfaringsmessigs er det en del barn som tar lengre ferie. Vi har derfor påmelding til ukene 27, 32 og 33. Frist for påmelding er 30. april

GYMSALEN ER TIL UTLEIE

Barnehagen har en egen gymsal på ca 150 m² som vi bruker jevnlig. Der har vi en god del utstyr som vi kan bruke; tjukkas, baller, hinderløype, ringer, bowling, matter, fallskjerm med mer. I tillegg leier vi ut gymsalen til ulike selskapheter; dåp, konfirmasjon, barnebursdag og møter. Arrangementet må være avsluttet innen kl 23.00. Vi har bord og stoler, samt kopper, fat, bestikk, kopper og glass til rundt 100 personer. Kjeler, serveringsutstyr, kaffekanner mm er det også. I tillegg har vi et stort kjølerom. Ta kontakt med barnehagen ved spørsmål om leie.

Mai 2021



17. mai i barenhagen

Vi øver oss til 17 mai. Vi har en aktivitetsdag med tradisjonelle leker, går i tog og spiser pølse med brød og får is.

Labbetuss har også egen fane i toget, og det er de største barna i barnehagen som har ansvaret med å bære fanen, med litt hjelp av dere foreldre.

På turdagene i mai så plukker vi søppel, slik at barnehagens nærområde er ryddet til 17. mai.

Slottsmiddag

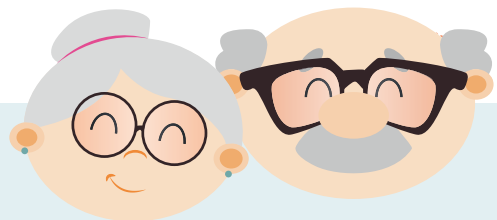
for barna i Storhuset. Da er det dekket på med hvite duker på langbord i gymsalen, og det serveres en tre-retters middag.

De barna som ønsker det, kan pynte seg denne dagen. Vi ansatte er kledd som servitører og serverer barna.

	Mandag	Tirsdag	Onsdag	Torsdag	Fredag	Lørdag	Søndag
17						1 Offentlig høytidsdag	2
18	3	4	5	6	7	8	9
19	10	11	12	13 Kristi himmelfartsdag	14 PLANLEGGINGSDAG	15	16
20	17 Norges nasjonaldag Grunnlovsdag	18	19	20	21	22	23 1. pinsedag
21	24 2. pinsedag	25	26	27	28	29	30
22	31						



Juni 2021



BESTEFORELDREKAFFE

i Litjhuset

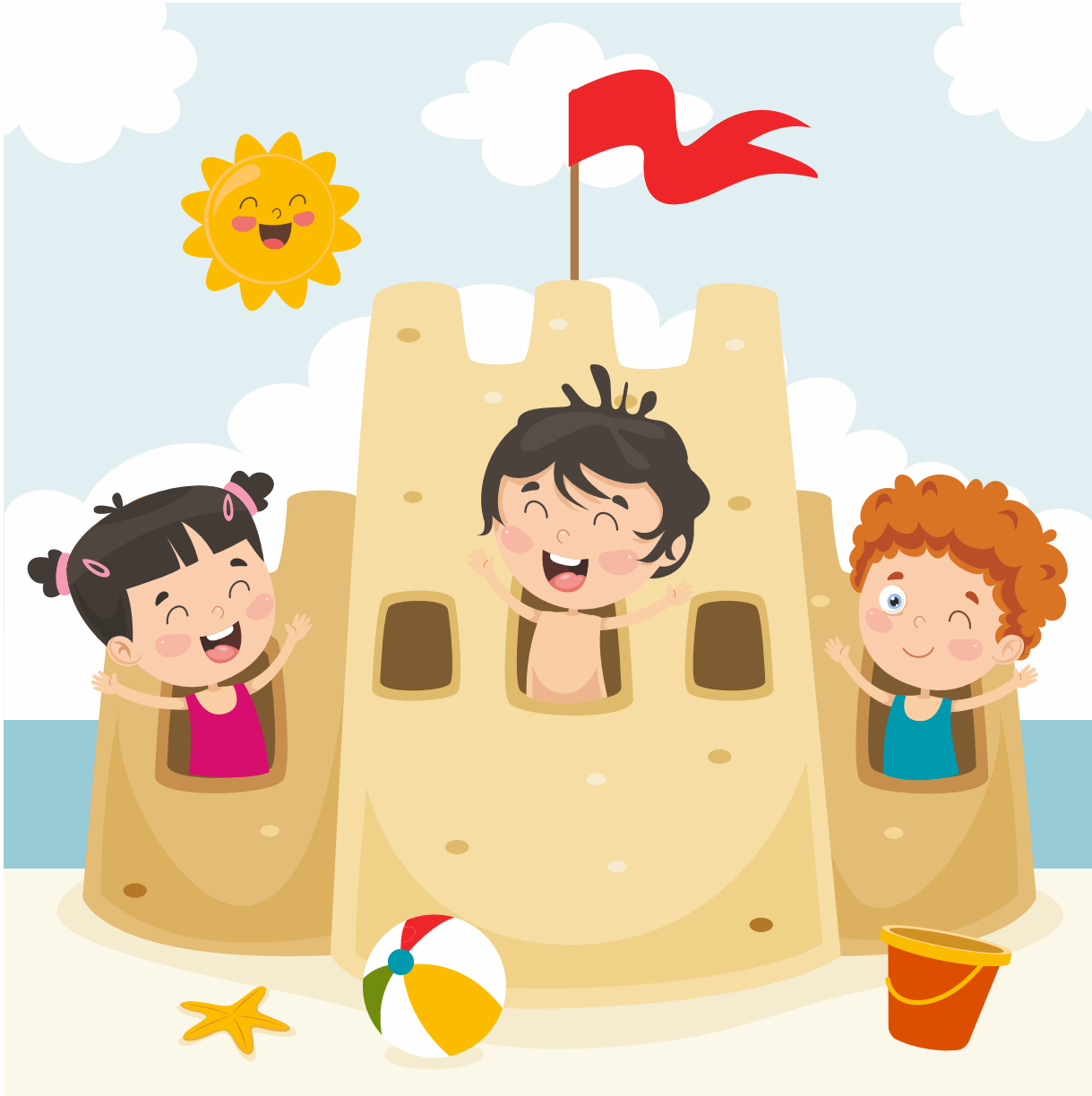
Vi inviterer dere besteforeldre til barna til besteforeldrekaffe i Litjhuset. Vi satser på finvær, slik at vi kan sitte ute.



SOMMERAVSLUTNING FOR STORUNGENE

Foreldrene til skolestarterne er med på å arrangere sommeravslutningsfest. Dette foregår i gymsalen. Alle familier har med mat på fat som blir satt fram på felles bord, og det blir servert kaffe og saft. Det er underholdning fra barna, og det vises bilder fra det siste året på storskjerm. Alle barna får utdelt sin egen minnebok fra tiden de har hatt i Labbetuss barnehage.

Juli 2021



16. juli:

Siste dag
før sommerstengt i 3 uker

9. august:

Barnehagen åpner igjen
etter sommerferien

16. august:

Planleggingsdag

17. august:

Nytt barnehageår

Vi ønsker dere alle
en god sommerferie!

	Mandag	Tirsdag	Onsdag	Torsdag	Fredag	Lørdag	Søndag
26				1	2	3	4   USA's nasjonaldag
27	5	6	7	8	9	10	11
28	12	13	14	15	16	17	18
29	19	20	21	22	23	24	25
30	26	27	28	29	30	31	
			  Peru's nasjonaldag				

Sommerferie

