



ÅRSPLAN LABBETUSS BARNEHAGE 2025-2026

VÅR VISJON

Vi jobber
kontinuerlig for at
visjon vår skal
omfatte både barn,
foreldre og ansatte.

GODE DAGER





VELKOMMEN TIL OSS

Vi er en fireavdelings privat barnehage. Vi holder til i to bygg som ligger vegg i vegg: De tre største årskullene er i Storhuset og de to minste i Litjhuset.

Hvert hus har tilpasset lekeplass, vi har fine turområder vi benytter oss av gjennom hele året. Vi har også gymsal med mye og variert utstyr i som vi bruker jevnlig.

KJEKT Å VITE

Stølan 15, 7200 Kyrksæterøra

Daglig leder - Johanne Løfaldli

Styrerassistert 40% - Katrine Nygård

Telefon 98900310

Mail: johanne@labbetuss-bhg.no

www.labbetuss.barnehage.no



NASSE NØFF

Ansatte

Anne-Marte Spjøtvoll - Pedagogisk leder (100%)

Britt Oddan - Pedagogisk Leder (100%)

Målfrid Aunhaug - Barne - og ungdomsarbeider (100%)

Okke Eide - Barne - og ungdomsarbeider (100%).

Synnøve Belsvik - Assistent (60%).



Nasse Nøff er en småbarnsavdeling med barn i alderen 1-3 år. Per i dag har avdelingen 10 barnehageplasser.



KENGUBARNET

Ansatte

Tonje Solvang - Pedagogisk leder (80%)

Marit Oline Sødahl - Pedagogisk Leder (40%)

Hilde Rosøy - Barne - og ungdomsarbeider (100%)

Ina Sunde Sødahl - Barne - og ungdomsarbeider (100%)

Torgunn Ulfsnes - Barne- og ungdomsarbeider (100%)

Kristian Sødahl - Assistent (100%)

Kengubarnet er en småbarnsavdeling med barn i alderen 1-3 år. Per i dag har avdelingen 10 barnehageplasser.



OLE BRUMM

Telefon: 90527466

Ansatte

Marion Moe Oldervik- Pedagogisk leder (100%)

Line Aune - Pedagogisk Leder (100%)

Katrine Nygård- Pedagogisk leder (20%)

Turid Mjønestrø - Fagarbeider (50%)

Margit Ovedie Rustli- Fagarbeider (50%)

Anita Skjenald Hellem- Assistent (100%).



Ole Brumm er en
Storbarnsavdeling med barn
i alderen 3-6 år. Per i dag har
avdelingen 16
barnehageplasser.



TIGERGUTT

Telefon: 909 70 995

Ansatte

Gunhild Stolsmo Tuck - Pedagogisk leder (100%)

Aurora Bergdal - Pedagogisk Leder (100%)

Marianne Grøtan - Barne - og ungdomsarbeider (100%)

Ellen Øyen Lernes- Barne - og ungdomsarbeider (100%).

Marte Hellem Jensen - Barne - og ungdomsarbeider (40%).

Benedicte G. Bednarczyk- Pedagogisk leder (100%) fra desember

Tian Elisabeth Sæther- Pedagogisk leder (100%) fra februar



Tigergutt er en
Storbarnsavdeling med
barn i alderen 3-6 år. I
dag har avdelingen 19
barnehageplasser



Andre som er innom oss:

Monika Sobczyk - Renholder i litjhuset
Chothip Prommant - Renholder i Storhuset
Vibeke Slupphaug - Kjøkkenansvarlig
Hans Morten Sødahl - Vaktmester
Hege Mellomsæther - Vikar
Marte Hellem Jensen- Vikar



Vibeke



Hege

STYRET

Styret vedtar blant annet budsjett, vedtekter, personalansettelser og har ansvar for at barnehagen drives i samsvar med gjeldende lover og regler.

Styret består av følgende:

Leder: Eirik Johansen (foreldrerepresentant)

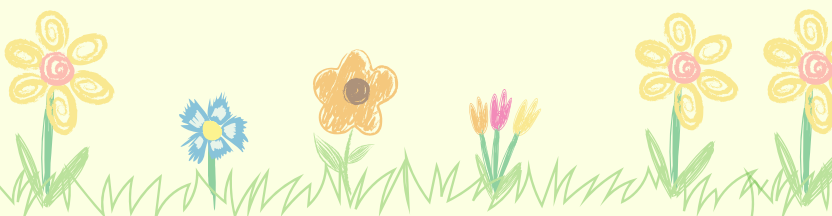
Styremedlem: Thomas Birkevaag
(Foreldrerepresentant)

Styremedlem: Britt Oddan (Ansattrepresentant)

Styremedlem: Turid Mjønestrø
(Ansattrepresentant)

Sekretær: Johanne Løfaldli

Årsplana er godkjent: 28.11.2025





KID-PLAN

Labbetuss barnehage bruker kommunikasjonsverktøyet KID-plan. Her kan foreldre se ukeplaner, bilder, sove- og oppmøtetider, samt sende og motta beskjeder. Foreldre skal også registrere fravær på KID-plan. Barnehagen bruker verktøyet til blant annet oppmøtere registrering, telling og deling av bilder. Tilgangen er begrenset til foresatte med barn i barnehagen, og verktøyet følger GDPR med to-trinns innlogging.

FORELDRERÅDET

Foreldrerådet består av alle foreldre/foresatte til alle barna. Vi bruker å ha to faste treffpunkt i løpet av året; i forkant av foreldremøtene på høst og vår. Foreldrerådet skal fremme foreldrenes fellesinteresse og bidra til at samarbeidet mellom barnehagen og foreldregruppa skaper et godt barnehagemiljø. Da kan dere diskutere og ta opp saker dere ønsker å snakke sammen om, uten at vi ansatte er til stede. I tillegg kan dere avtale møter ved behov. Foreldrerådet har ingen vedtaksmyndighet, men saker kan bringes videre til styret.

RAMMEPLAN I BARNEHAGEN

Barnehagens innhold og oppgaver tar utgangspunkt i *Rammeplan for barnehagens innhold og oppgaver*. Rammeplanen er et styringsdokument som alle ansatte skal arbeide etter. Den legger føringer for planlegging, gjennomføring, dokumentasjon, vurdering og utvikling av det pedagogiske arbeidet.

Gjennom hele barnehageåret vil vi, i samarbeid med barna og med utgangspunkt i deres interesser og behov, arbeide med de syv fagområdene i rammeplanen.

Dette danner grunnlaget for å gi barna en helhetlig og meningsfull hverdag, preget av lek, læring, omsorg og danning

FAGOMRÅDENE I RAMMEPLAN

Rammeplanen for barnehagen beskriver syv fagområder som til sammen dekker et bredt spekter av kunnskap og ferdigheter. Barna møter disse fagområdene daglig, både gjennom planlagte og spontane aktiviteter, tilpasset deres alder, interesser og barnegruppens sammensetning.

I Labbetuss jobber vi tverrfaglig, noe som betyr at fagområdene ofte flettes sammen i praksis. Barna får utvikle seg gjennom undring, utforsking og skapende prosesser, med voksne som er tett på og støtter dem i læringen.

Vi bruker variert materiell, bøker, spill, musikk, teknologi og digitale verktøy for å gi barna rike og allsidige opplevelser innenfor alle fagområdene – mange av dem er også områder barna senere vil møte i skolen.

LEK OG LÆRING

Leken har en sentral plass i barnehagen og verdsettes for sin egenverdi. Den gir rom for utvikling, læring, vennskap og barns egen kultur. Barna utvikler sosiale, språklige og kroppslige ferdigheter gjennom både frilek og voksenstyrte aktiviteter.

I Labbetuss tilrettelegger vi lekemiljøet etter barnas interesser og aktuelle temaer, og legger vekt på undring, utforskning og inkludering. Uteområdet og nærliggende turområder brukes aktivt som varierte leke- og læringsarenaer.

Vi voksne har ansvar for å sikre at alle barn trives i leken. Gjennom tilstedeværelse og observasjon forebygger vi utestenging og mobbing. Vårt mål er at hvert barn har minst én god venn i barnehagen før skolestart.



DET FYSISKE MILJØET

I Labbetuss barnehage legger vi stor vekt på at det fysiske miljøet skal være stimulerende, variert og i kontinuerlig utvikling. Rom og materialer skal invitere til lek, utforsking, konsentrasjon og samspill.

Miljøet tilpasses barnas interesser og utvikling ved at vi jevnlig endrer på møblering og lekeutvalg. Vi skaper møteplasser som gir barna valgfrihet og mulighet til å være sammen med andre i meningsfulle aktiviteter.

For å fremme inkludering og selvstendighet er leker og materiell plassert i barnehøyde, slik at barna har fri tilgang uten å være avhengige av voksne.



JEG HAR BARE LEKT..

På storbarn jobber vi med leken som læring på en måte som fremmer samarbeid, kreativitet og selvstendighet. Gjennom rollelek og utforskning utvikles både språk, fantasi og sosiale ferdigheter. Det legges til rette for lek som tar utgangspunkt i barnas interesser.

I litjuset jobber vi med leken på gulvet. På småbarnsavdeling er lek knyttet til relasjoner, trygghet og omsorg. Lekemiljøet er tilrettelagt ut fra barnas interesser, og barna støttes ved nærhet fra voksne ved å være en trygg havn.

Når barnet sier det bare har lekt, kan du tenke deg at det har

Brukt sin kreativitet



Opplevd mestring



Blitt utfordret

Samarbeidet

Opplevd vennskap

Vist omsorg

Øvd på
konfliktløsning og
forhandling



Vært et barnt

Brukt fantasien



Øvd på turtaking

Øvd på motorikk

Bearbeidet erfaringer
og opplevelser

Erfart ulike typer lek

Brukt sansene

Øvd på å kommunisere

Opplevd latter og glede

Pedagogisk dokumentasjon

En utforskende og reflekterende måte å arbeide på!

Pedagogisk dokumentasjon handler om å gjøre praksis synlig, slik at vi kan reflektere over praksisen vår, og dermed utvikle oss videre. Slik blir vi en lærende organisasjon.

Målet med å bruke pedagogisk dokumentasjon som arbeidsmetode:

- Få en god læringskultur. Personalet snakker et felles språk, og har felles forståelse for det pedagogiske arbeidet.
- Spennende prosjekter med utgangspunkt i barnas interesser.
- Barnas stemme gjennom barnehagehverdagen styrer i forhold til innhold, arbeidsmåter, planlegging og vurdering, som en naturlig del av hverdagen.
- Hele personalet er gode på å observere og dokumentere. Alle er med i refleksjonsarbeid og tar kloke vurderinger for videre arbeid.
- Personalet jobber på en måte som sikrer progresjon - for alle barn.
- Personalet legger til rette for utforskende leke - og læringsprosesser for barn - i tråd med nyere hjerneforskning.
- Ledere har fått nykunnskap og konkrete metoder for å lede utviklingsarbeid.



KJEKT Å VITE

Planleggingsdager ;

15. august

29. oktober

2. januar

9. og 10. mars

15. mai

Disse dagene møtes personalet i barnehagen til planlegging og evaluering, eller er på felles kurs. Barnehagen er da stengt for barna.

Ved **bursdagsfeiringer**

er det ønskelig at bursdagsinvitasjoner gis ut privat.

Foreldrebetaling

sendes ut på mail fra Trøndelag regnskap. Betalingsfrist er den 15. i hver mnd. Kostpenger pr mnd er på 400 kr

Åpningstiden i Labbetuss er fra
6.30 til 16.00. (9,5 t)

Oppholdstiden for barna, er maks 9 timer pr dag.

Barnehagen er stengt julaften, nyttårsaften og onsdagen før påske. Det er påmelding til mellomjula og i Litjuka før påske.

Barnehagen er stengt tre uker på sommeren; uke 29, 30 og 31

FORELDRESAMARBEID

Barnehagen skal i samarbeid og forståelse med hjemmet ivareta barnets behov for omsorg og lek, og fremme læring og dannelse som grunnlag for allsidig utvikling (jf. Barnehageloven §1 og Rammeplanen). Et godt foreldresamarbeid er avgjørende for å skape trygghet og sammenheng i barnets hverdag.

Samarbeidet skjer både individuelt – gjennom dialog med foreldre til hvert enkelt barn – og på gruppenivå, gjennom foreldrerepresentanter i foreldreutvalg og samarbeidsutvalg.

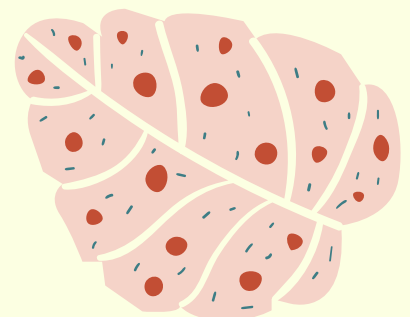
Mål for foreldresamarbeidet:

- Gjensidig respekt og anerkjennelse for hverandres rolle og ansvar for barnet
- Samarbeid basert på trygghet, åpenhet og tillit
- Felles fokus på barnets beste
- Se barnet både som individ og som del av fellesskapet

Slik jobber vi med foreldresamarbeid i Labbetuss barnehage:

- To faste foreldresamtaler i året, og flere ved behov
- Foreldremøter høst og vår
- Foreldreråd og samarbeidsutvalg med foreldrerepresentanter
- Daglig dialog ved henting og levering
- Utsending av planer og dokumentasjon av barnehagehverdagen
- Dugnad og andre møteplasser for felles engasjement

Vi ønsker et tett og tillitsfullt samarbeid med dere som foreldre, hvor barnets trivsel og utvikling alltid står i sentrum.



OVERGANGER I BARNEHAGEN

Tiden i barnehagen inneholder flere overganger.

Tilvenning

Trygghet og trøst vil være avgjørende for å oppnå en trygg tilknytningsrelasjon mellom barn og voksne. Tilknytningsrelasjonen vil skapes gradvis over tid ut fra barnets behov. Trygghetssirkelen er noe vi tenker har stor betydning for å lykkes med en trygg relasjon. Barnet får en primærkontakt som følger barnet tett i tilvenningsperioden. Gjennom et godt foreldresamarbeid skapes trygge rammer, og en god start på barnehagelivet.

Overgang fra litjhuset til storhuset

For å legge til rette for en trygg og god overgang til storbarnsavdelingen, vil de eldste barna i Litjhuset som skal starte i Storhuset etter sommerferien, få delta på besøksdager én formiddag i uken fra og med januar. Utover våren er de også sammen i ute-tiden.

Gjennom faste besøksdager får barna gradvis bli kjent med nye rom, rutiner, ansatte og barn på storbarnsavdelingen. Målet er å skape trygghet, forutsigbarhet og en positiv opplevelse av overgangen.

Fra barnehage til skole

De største barna i har sin egen klubb som kalles T-skjorteklubben. Det er en skole-forberedende klubb, der vi gjør oppgaver som møter barna på skolen. Blant annet mønster, tall og bokstaver.

Vi øver også på:

- *selvstendighet
- *rydde etter seg
- *samarbeidsoppgaver
- *utforsking,
- *hjelp andre
- *vente på tur
- *ta imot beskjeder
- *vise toleranse og respekt og høflighet
- *konflikthåndtering
- *Vise empati, omtanke og omsorg

Vi samarbeider tett med skolen i forhold til jevnlig besøk for å bli kjent og trygg, samt innskriving og førskoledager til våren. Vi samarbeider også med de andre sentrumsbarnehagene, og har storungetreff gjennom hele året. Der blir vi kjent på tvers av barnehagene.

VÅRE SATSNINGSOMRÅDER

Det robuste barnet

Vårt satsingsområde er det robuste barnet. Vi ønsker å gi barna trygghet til å være seg selv, våge å prøve og tro på det de kan. Et robust barn tør å stå i utfordringer, vise omtanke for andre og finne løsninger når noe blir vanskelig.

Gjennom hverdagslek, samspill og samtale støtter vi barna tilpasset alder i å bygge mot, mestring og selvfølelse. Når barna opplever trygghet og støtte, vil det med tiden styrke deres møte i nye situasjoner med nysgjerrighet og glede.



Mat og måltid

Vi fortsetter å ha fokus på mat og måltid i barnehagen. Vi har en kjøkkenansvarlig i 50 % stilling. Målet er å tilby sunne og næringsrike måltider som fremmer gode matvaner hos barna. Vi lager blant annet noe pålegg selv, baker hjemmelaget brød og legger vekt på et variert og næringsrikt kosthold – både for barna og de ansatte. Måltidene skal være en arena for fellesskap, trivsel og gode samtaler.

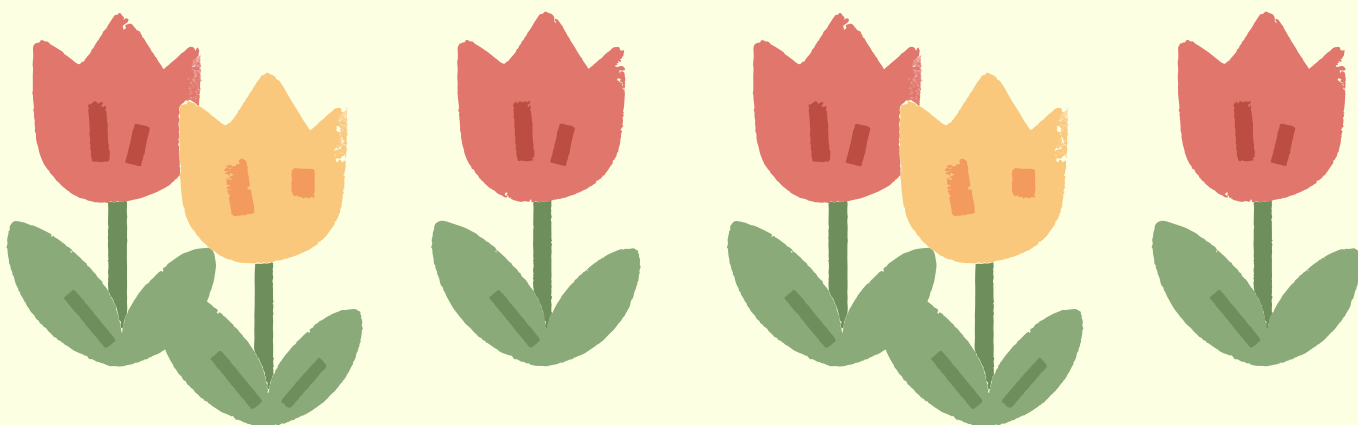
Samarbeid med Haugatun barnehage

To ganger i året gjennomfører vi samarbeidsmøter med Haugatun barnehage på kveldstid. Hensikten med møtene er å dele erfaringer, styrke faglig kompetanse og fremme refleksjon på tvers av barnehagene. Dette bidrar til felles utvikling og kvalitet i det pedagogiske arbeidet

Nettverksmøter

Heim kommune har etablert nettverksmøter for barnehagelærere, pedagogiske ledere og styrere. Hensikten med disse møtene er å styrke samarbeid, erfaringsdeling og kompetanseheving på tvers av barnehagene i kommunen. Basert på innspill og refleksjoner fra tidligere nettverkssamlinger har det blitt enighet om at det faglige hovedtemaet for barnehageåret 2025/2026 skal være språk.

Språkutvikling er et sentralt satsingsområde i barnehagesektoren, og har stor betydning for barns sosiale, emosjonelle og kognitive utvikling. Et målrettet og helhetlig arbeid med språk er bra for å legge til rette for trivsel, inkludering og livslang læring.



ÅRSHJUL

Januar

- Planleggingsdag
- Besøk opp i Storhuset for de største i lithuset.

Februar

- Kle-seg-ut-måned i Litjhuset
- Karneval i Storhuset

Mars

- Planleggingsdage
- Foreldremøte

April

- Påskeuka
- Trafikk-tema
- Påmelding til sommerferie

Mai

- Planleggingsdag
- Slottsmiddag i Storhuset
- 17. mai-lunch i Litjhuset

Juni

- Sommeravslutning for storungene, førskolebarna

Juli

- Sommerstengt i uke 29,30 og 31
- Påmeldingsuke uke 28

August

- Sommerstengt i uke 29,30 og 31.
- Påmeldingsuke uke 32.
- Planleggingsdag

September

- Brannvernsuke
- Foreldremøte

Oktober

- Planleggingsdag
- Høstferie skolen

November

- Påmelding til mellomjula

Desember

- Påmelding til mellomjula
- Lucia-tog
- Nissefest i Storhuset
- Grøttest i Litjhuset
- Vi skriver ønskeliste og leverer til nissen.

