



Fotograf Håvard Sæterbø

Labbetuss barnehage

Årsplan 2023/2024

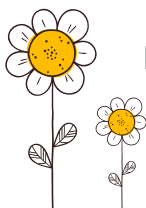
Velkommen

til barnehage vår!

Vi er en fireavdelings privat barnehage som holder til i Støllia. Vi er i to bygg som ligger vegg i vegg: De tre største årskullene holder til i Storhuset, og de to minste årskullene holder til i Litjhuset.



Hvert hus har sin egen tilpassa leikeplass. Rundt oss har vi mange fine turområder, noe vi benytter oss mye av gjennom hele året. I tillegg har vi en stor gymsal med mye og variert utstyr i som vi bruker jevnlig.



Labbetuss barnehage sa

Stølan 15
7200 Kyrksæterøra

Daglig leder - Johanne Løfaldli
Telefon: 989 00 310
Mail - johanne@labbetuss-bhg.no

www.labbetuss.barnehage.no

VISJON: GODE DAGER

Vi jobber kontinuerlig for at visjonen vår skal omfatte både barn, foreldre og ansatte.

Andre som er innom oss:

Monika Sobczyk - renholder i Litjhuset
Chothip Prommanant - renholder i Storhuset
Vibeke Slupphaug - kjøkkenansvarlig
Synnøve Belsvik - vikar
Ingvild Werkland - vikar
Marte Hellem Jensen - vikar
Hege Mellesæther - vikar
Hans Morten Sødahl - vaktmester

Nasse Nøff

1-3 år
Tlf.: 475 18 760



ANSATTE

Britt Oddan - pedagogisk leder (100%)
Målfrid Aunhaug - barne- og ungdomsarbeider (100%)
Margit Rustli - fagarbeider (100%)
Marit O Sødahl - pedagogisk leder (40%)
Gunnhild Stolsmo - pedagogisk leder (100% fra september)

Kengerubarnet

1-3 år
Tlf.: 989 00 309



ANSATTE

Hildegunn V Strøm - pedagogisk leder (100%)
Tonje Solvang - pedagogisk leder (80%)
Ina S Sødahl - barne- og ungdomsarbeider (100%)
Hilde Rosøy - barne- og ungdomsarbeider (100%)
Synnøve Belsvik - assistent (60%)
Kristin S Røvik - lærling (100%) Permisjon

Tigergutt

3-6 år
Tlf.: 909 70 995



ANSATTE

Katrine Nygård - pedagogisk leder (100%)
Trine Vuttudal - pedagogisk leder (100%)
Gjertrud K Løseth - pedagogisk leder (100%)
Torgunn Ulfsnes - fagarbeider (100%)
Marianne Grøtan - barne- og ungdomsarbeider (100%)
Ellen Lernes - fagarbeider (100%)

Ole Brum

3-6 år
Tlf.: 905 27 466



ANSATTE

Marion O Moe - pedagogisk leder (100%)
Turid Mjønestrø - fagarbeider (100%)
Okke Eide - barne- og ungdomsarbeider (100%)
Anita Hellem - assistent (100%)
Tove Brekken - barne- og ungdomsarbeider (40%)

STYRET

Styret vedtar bla budsjett, vedtekter, personalansettelser, og har ansvar for at barnehagen drives i samsvar med gjeldende lover og regler.

Styret består av følgende:

Leder: Anne Mari Søreng (Går ut av styret 14. juli 2023)

Styremedlem: Eirik Johansen (foreldre-representant)

Styremedlem: Britt Oddan (ansatte-representant)

Styremedlem: Turid Mjønestrø (ansatte-representant)

Sekretær: Johanne Løfaldli

Årsplana er godkjent av styret 6. juli 2023



KID-PLAN

Labbetuss barnehage bruker et elektronisk kommunikasjonsverktøy som heter KID-plan. Her registreres det meste av det som skjer i barnehagen, samt at det er mulig å kommunisere mellom barnehage og hjem. Foreldre har tilgang til bla ukeplaner, se bilder fra barnehagen, sende beskjeder til barnehagen, se når barnet ditt sovnet og når det har våknet. Foreldrene kan også selv gå inn og registrere fridager eller syke dager på sine barn. Barnehagen kan sende/motta beskjeder, registrere telling av barn direkte på mobilen, registrere oppmøte og henting av barna, legge ut bilder av barnehagehverdagen mm. Det er kun dere foreldre som har barn i Labbetuss som har tilgang til Labbetuss sine sider, og det er en to-trinns innlogging som gjør at det oppfyller krav til GDPR-regler.

FORELDRERÅD

Foreldrerådet består av alle foreldre/foresatte til alle barna. Vi bruker å ha to faste treffpunkt i løpet av året; i forkant av foreldremøtene på høst og vår. Foreldrerådet skal fremme foreldrenes fellesinteresser og bidra til at samarbeidet mellom barnehagen og foreldregruppene skaper et godt barnehagemiljø. Da kan dere diskutere og ta opp saker dere ønsker å snakke sammen om, uten at vi ansatte er til stede. I tillegg kan dere avtale møter ved behov. Foreldrerådet har ingen vedtaksmyndighet, men saker kan bringes videre til styret.

VÅRE STYRINGSVERKTØY

BARNEGELLOVEN

Barnehagen skal i samarbeid og forståelse med hjemmet ivareta barnas behov for omsorg og lek, og fremme læring og danning som grunnlag for allsidig utvikling. Barnehagen skal bygge på grunnleggende verdier i kristen og humanistisk arv og tradisjon, slik som respekt for menneskeverdet og naturen, på åndsfrihet, nestekjærlighet, tilgivelse, likeverd og solidaritet, verdier som kommer til uttrykk i ulike religioner og livssyn og som er forankret i menneskerettighetene.

Barna skal få utfolde skaperglede, undring og utforskertrang. De skal lære å ta vare på seg selv, hverandre og naturen. Barna skal utvikle grunnleggende kunnskaper og ferdigheter. De skal ha rett til medvirkning tilpasset alder og forutsetninger.

Barnehagen skal møte barna med tillit og respekt, og anerkjenne barndommens egenverdi. Den skal bidra til trivsel og glede i lek og læring, og være et utfordrende og trygt sted for fellesskap og vennskap. Barnehagen skal fremme demokrati og likestilling og motarbeide alle former for diskriminering.

RAMMEPLAN

Rammeplanen er en offentlig vedtatt læreplan som gjelder for alle barnehager i Norge. Rammeplanen er en forskrift til barnehageloven som beskriver mer detaljert hva barnehagen skal inneholde og hvilket ansvar personalet har. Alle barnehager skal bygge sitt arbeid på det som står i Rammeplanen.

Lek, omsorg, læring og danning skal ses i sammenheng.

ÅRSPLAN

Barnehagen skal utarbeide en årsplan. I tillegg skal det utarbeides planer for kortere og lengre tidsrom og for ulike barnegrupper etter behov. Årsplanen er et arbeidsredskap for barnehagepersonalet og dokumenterer barnehagens valg og begrunnelser. Årsplanen kan gi informasjon om barnehagens pedagogiske arbeid til myndighetsnivåene, barnehagens samarbeidsparter og andre interesserte.

I Labbetuss har vi følgende planer som utarbeides ut ifra årsplanen:

HALVÅRSPLANER der vi setter inn faste aktiviteter som f.eks. venneuke, brannvernuke, T-skjorteklubb, trafikktema osv. Her står også en del generelle mål for halvåret.

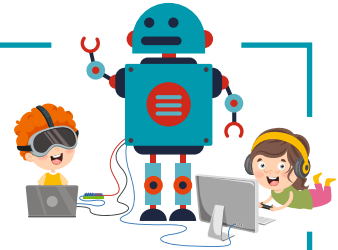
PERIODEPLANER med utgangspunkt i halvårsplanene. Periodene deles inn i årstidene. Dette er en litt mer detaljert plan som tar utgangspunkt i det barna ser ut til å være opptatt av. Dette gjør vi på bakgrunn av observasjon, dokumentasjon, refleksjon, systematisk vurdering og samtaler med barn og foreldre.

MÅNEDSPLANER/MÅNEDSBREV gir en oversikt til foreldre og personalet om hva som har skjedd. Her gis også beskjeder og informasjon fra barnehagen til hjemmet.

UKEPLANER er et arbeidsverktøy for personalet. Her står det hva som skal skje, hvem som har ansvar, og når arbeidet skal gjennomføres. Det står også hvem som er på jobb, om noen har ferie, om det er vikarer osv.

KALENDER I KIDPLAN er en ukeplan for det som skal skje i kommende uke. Her legges ut planer for hver dag, samt ukeseinformasjon. Her gis også beskjeder og informasjon fra barnehagen til hjemmet.

Planene vil utarbeides ut ifra de ulike husene, «Litjhuset» og «Storhuset» sine forutsetninger.



PLANLEGGING, VURDERING OG DOKUMENTASJON

«Barnehagen skal være en pedagogisk virksomhet som skal planlegges og vurderes. Barn og foreldre har rett til medvirkning i disse prosessene.» (Rammeplanen)

PLANLEGGING

«Planlegging gir personalet grunnlag for å tenke og handle langsiktig og systematisk i det pedagogiske arbeidet.» (Rammeplanen)

DOKUMENTASJON

«Dokumentasjon av det pedagogiske arbeidet kan gi foreldre, lokalmiljøet og kommunen som barnehagemyndighet informasjon om hva barn opplever, lærer og gjør i barnehagen, og om hvordan barnehagen oppfyller kravene i barnehageloven og rammeplanen.» (Rammeplanen)

I LABBETUSS BARNEHAGE

jobber vi etter metoden pedagogisk dokumentasjon for å fylle intensjonene i rammeplanen. Pedagogisk dokumentasjon inneholder følgende faste elementer: observasjon, dokumentasjon, deling, refleksjon, tolkning og valg.

Barns medvirkning står sentralt her. Å jobbe med pedagogisk dokumentasjon handler også om å legge til rette for at lekemiljøet i barnehagen inneholder muligheter for undring og utforskning, samt inkludering. Vi i personalet bruker dokumentasjon som praksisfortellinger, bilder, observasjoner o.l. fra barnehagehverdagen for å reflektere og utvikle vår praksis.

VURDERING

«Ved å vurdere vår virksomhet sikrer vi at alle barn får et tilpasset tilbud ut ifra de krav som blir stilt i Rammeplanen og i barnehageloven. Som et resultat av vurderingsarbeidet sikrer vi også at vi stadig er i utvikling.» (Rammeplanen)

Vurdering er en svært viktig del av barnehagens utviklingsarbeid. Vi lager en egen plan for vurderingsarbeidet i Labbetuss. Vi jobber med vurderingsarbeid på følgende måte:

PERSONALET

«Hele personalgruppen deltar aktivt i vurderingsarbeidet gjennom diskusjoner og refleksjoner på personalmøter og planleggingsdager.» (Rammeplanen)

Vi bruker personalmøter, planleggingsdager, avdelingsmøter, ped.ledermøter og medarbeidersamtaler til evalueringsarbeid.

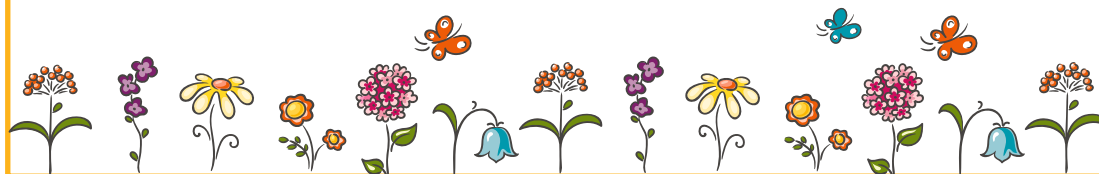
BARNA

«Barnets erfaringer og synspunkter skal inngå i vurderingsgrunnlaget.» (Rammeplanen)

For at barnas stemme skal bli hørt i vurderingsarbeidet bruker vi barnesamtaler, barnemøter, observasjon og dokumentasjon.

FORELDRENE

Foreldrene har også rett til å være med å vurdere barnehagens arbeid og å komme med innspill. Dette gjøres gjennom foreldresamtaler, foreldremøter, brukerundersøkelser, uformelle samtaler ved henting og bringing, foreldreråd og samarbeidsutvalg.



LEK OG LÆRING

Rammeplan for barnehagen:

Leken skal ha en sentral plass i barnehagen, og lekens egenverdi skal anerkjennes. Barnehagen skal gi gode vilkår for lek, vennskap og barnas egen kultur. Leken skal være arena for barnas utvikling og læring, og for sosial og språklig samhandling. Barnehagen skal inspirere og gi rom for ulike typer lek både ute og inne. Barnehagen skal bidra til at alle barn kan oppleve glede, humor, spenning og engasjement gjennom lek-alene og sammen med andre.

Lek er den viktigste arena for barns utvikling og læring i barnehagen. Gjennom leken utvikler barn sosiale, språklige og kroppslige ferdigheter.

Den sosiale læringsarenaen i barnehagen er en veksling mellom «frilek», det barna bestemmer innholdet selv, og tilrettelagte aktiviteter som de voksne er med og styrer, og tilrettelegger innholdet i.

I Labbetuss jobber vi bevisst med lekemiljøet, og er opptatt av å endre dette etter barnas interesser og tema vi jobber med. Vår intensjon er på denne måten å skape møteplasser for barn med vekt på undring, utforsking og inkludering gjennom leken. Vi ser også på utemiljøet som et lekerom som er i stadig endring. Her bruker vi både uteområdet i barnehagen og nærliggende turområder, som arenaer der barna opplever lek, mestring, utforsking og læring.

Det er vårt ansvar som voksne å passe på at alle barn har det bra i leken, og forebygge utestenging og mobbing. Dette bidrar vi til ved å hele tiden være tilgjengelig for barna, være der barna er, observere relasjonene, vurdere og reflektere.

Vi har som overordnet mål for året, at barna skal ha minst en venn i barnehagen før de begynner på skolen.



DET FYSISKE MILJØET

I Labbetuss barnehage vektlegger vi at det fysiske miljøet, både rom og materialer, skal være utfordrende og interessant. I tillegg skal det innby til utforskning og konsentrasjon, og det skal være inspirerende, engasjerende, artig og lærerikt.

Det fysiske miljøet må hele tida være i forandring i takt med barnas utvikling og læring. Dette er noe vi arbeider noe med kontinuerlig gjennom å flytte om på møbler og bytte på lekene.

Vi har fokus på å lage møteplasser, som oppmuntrer barna til å selv velge hva de vil gjøre, og å kunne være i sammen. Vi tilrettelegger for tilgjengelighet, slik at barna ikke opplever utenforskap. Derfor har vi alt av materialer og leker i høyden til barna slik at de får tak i det selv uten å være avhengig av en voksen.



PEDAGOGISK DOKUMENTASJON

Labbetuss barnehage har begynt å jobbe med metoden pedagogisk dokumentasjon. Denne metoden bygger på observasjon, dokumentasjon og refleksjon, og inkluderer alle ansatte i prosessene. Refleksjonene fører til videre valg av barnehagens innhold, som igjen fører til ytterligere observasjoner. Og slik går det, i en positiv utviklingsspiral. Metoden innebærer at vi endrer det fysiske miljøet ut ifra barnas interesser og tema. Vi er bevisst i valg av materialer, og ser stor verdi i åpne, udefinerbare materialer. Materialene setter barnas fantasi i sving, og dette styrker barnets lek. Barnehagens planarbeid er påvirket av den retningen prosjektene tar. Dette innebærer blant annet en løsere struktur i planene, selv om rammene i barnehagen er forholdsvis faste. Personalet kan gi retninger i prosjektene, men metoden innebærer mest mulig grad av barnas eget initiativ

BARNEHAGENS FAGOMRÅDER

Rammeplanen inneholder 7 fagområder, og hvert fagområde dekker et vidt læringsfelt. Barna møter fagområdene hver dag i ulike situasjoner i barnehagehverdagen, i både tilrettelagte og spontane aktiviteter. Det planlagte arbeidet med fagområdene tilpasses barnas alder, interesser, barnegruppens sammensetting og rammer. Innenfor hvert fagområde er det formulert mål for arbeidet for å fremme barnas utvikling, læring og personalets ansvar. I barnehagen jobber vi tverrfaglig, det innebærer at fagområdene vil gli over i hverandre, og at vi vil være innom flere fagområder samtidig

Barna i Labbetuss skal utvikle kunnskaper og ferdigheter innenfor alle fagområder gjennom undring, utforskning og skapende aktiviteter, skapende aktiviteter sammen med voksne som er tett på barna. Barnehagen skal bruke ulikt materiell og utstyr, teknologi og digitale verktøy, spill, bøker og musikk i arbeidet med fagområdene. Arbeidet med fagområdene vurderes fortløpende, og endres ut ifra behov for nye eller andre utfordringer. Fagområdene er i stor grad de samme som barna senere møter som fag i skolen.



Natur,
miljø og
teknologi

Etikk, religion
og filosofi



Kunst, kultur
og kreativitet

Nærmiljø
og samfunn

Kropp, bevegelse
mat og helse

Antall,
rom og form



Kommunikasjon,
språk og tekst

PROGRESJON

Progresjon i barnehagen innebærer at alle barn skal utvikle seg, lære og oppleve framgang ut ifra sitt eget utgangspunkt.



PEDAGOGISK INNHOLD

- Mestring og noe å strekke seg etter
- Innholdet på dagsrytmen utvides etter hvert som barna blir eldre
- Barnas interesser og initiativ skaper utgangspunkt på det pedagogiske innholdet

ARBEIDSMÅTER OG VOKSENROLLE

Voksne som:

- tar barn på alvor, og bekrefter deres følelser
- hjelper barn og sette ord på følelser
- fanger opp barns interesser
- inspirerer og introduserer aktuelle tema
- skaper opplevelser sammen med barna

LEKER OG MATERIALE

Vi ønsker å tilby både definerbare og udefinerbare materiale og leker til barna.

Vi bytter ut og varierer materialene etter interesse, tema og behov.

Setter fram bøker ut ifra tema



FYSISK MILJØ/MØBLER - DEN TREDE PEDAGOG

Når vi legger rommet til rette for barna, må vi tenke på at det skal være trygt for de yngste, men samtidig utfordrende nok for de eldste.

Vi prøver å skape rom som inkluderer alle, og som gir muligheter og lyst til å utforske.

De tilbudte materialene/lekene er ut ifra barnas interesse og behov.

INKLUDERENDE BARNEHAGE- OG SKOLEMILJØ (IBSM)

Heim kommune har vært med et prosjekt som heter inkluderende barnehage og skolemiljø. Prosjektet var for alle barnehager og skoler i Heim. Vi har jobbet med å utvikle et trygt og godt barnehage- og skolemiljø. Vi har lært om forebygging, avdekking og håndtering av mobbing.

VOKSNE SKAPER VENNSKAP!

Vi jobber fortsatt med IBSM, og har som mål at

- Innen barna går ut av Labbetuss skal alle ha minst en venn.

For å nå dette målet, har vi følgende arbeidsmåter:

- Utvikle kompetanse blant ansatte på hvordan vi kan jobbe med å forebygge, avdekke og handtere mobbing i barnehagen.
- Barnesamtaler 2 ganger på Storhuset, vår og høst. Ved behov flere samtaler.
- Bussen, et kartleggingsverktøy. Brukes både i Litjhuset (på de største barna på våren) og i Storhuset.
- Farge-skjema.
- Vi hele tiden fokus på temaet vennskap. Vi bruker vennekort, vennebøker, venedukkene kaninen og pinnsvinet, lærer barna sanger om vennskap og har aktiviteter i forhold til temaet.
- Prosedyrer i forhold til hva skal vi gjøre når vi oppdager mobbing i barnehagen

Forventinger til dere foreldre/ 'foreldrevettregler':

- at dere hilser på alle i forbindelse med henting/levering
- at dere snakker positivt om andre barn og foreldre
- at dere kommer med innspill på forslag til tema (medvirkning)
- om noen ikke har de bra, grip inn og si ifra til voksne
- ser du noen alene, spør hvordan de har det



Gode måltider i Labbetuss barnehage

I barnehageåret 2023-2024 vil hele barnehagen ha et utviklingsprosjekt, som akkurat nå har tittelen:
GODE MÅLTIDER I LABBETUSS BARNEHAGE.

Dette er et utviklingssamarbeid gjennom **REKOM-** *REgional ordning for KOMpetanseutvikling* i barnehagen.

Den regionale ordningen gir kommunene ansvar for kvalitetsutviklingen i barnehagene og skal sørge for et stabilt og gjensidig utviklende samarbeid mellom lærerutdanningsinstitusjonene (UH) og barnehagesektoren. (UH=Universitet og Høyskoler)

Vi samarbeider med Dronning Maud. Vi melder ifra om hvilke behov vi har i forhold til kompetanseutvikling, og de kommer inn og veileder hele personalet i barnehagen.

Vi skal jobbe med voksne-rollen, verdigrunnlag, overganger, vi skal prøve å involvere dere foreldre og barna, samt ha fokus på god og sunn mat. I tillegg til mat/måltid, blir det naturlig å flette inn arbeid med språk og inkludering i dette prosjektet.



DAGSRYTME

Planleggingsdager

STORHUSET

06.30	Barnehagen åpner
08.00	Frokost
08.30-09.30	Frilek
09.30-10.30	Aktiviteter/grupper
10.30-11.00	Samling
11.00	Lunsj (matpakke i august)
11.45-14.00	Påkledning og utetid
14.00-15.00	Vi går inn, spiser frukt og har hvilestund
15.00	Frilek
16.00	Barnehagen stenger

LITJHUSET

06.30	Barnehagen åpner
08.00	Frokost
08.30	Frilek
09.30	Aktivitet
09.45	Påkledning og utelek
11.00	Formiddagsmat (medbrakt matpakke)
11.30	Soving/hvilestund
14.00	Ettermiddagsmat
14.00	Frilek
16.00	Barnehagen stenger

15. AUGUST
29. NOVEMBER

- kan bli endret

2. JANUAR

15. MARS

10. MAI

Disse dagene møtes personalet i barnehagen til planlegging og evaluering, eller er på felles kurs.

Barnehagen er da stengt for barna.

ÅPNINGSTIDEN

i Labbetuss er fra 6.30 til 16.00. (9,5 t)

Oppholdstiden for barna, er maks 9 timer pr dag.
Barnehagen er stengt julaften, nyttårsaften og onsdagen før påske.

Det er påmelding til mellomjula og i Litjuka før påske.

Barnehagen er stengt tre uker på sommeren; uke 29, 30 og 31

I Storhuset ønsker vi at barna skal komme til kl 09.30 pga planlagte aktiviteter og turer.

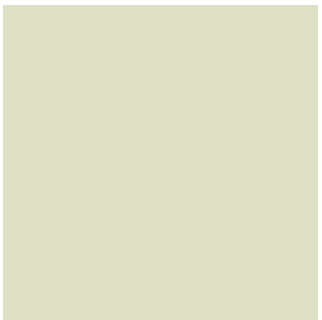
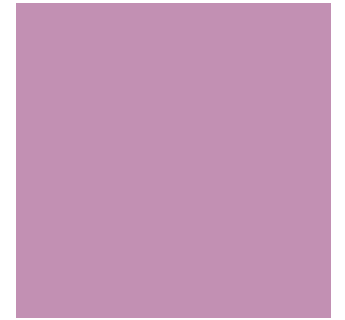
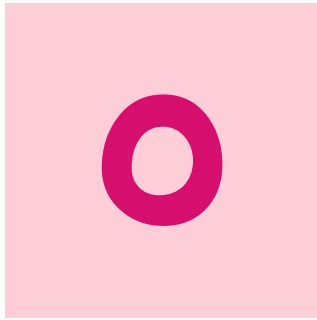
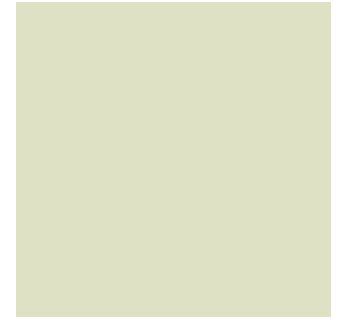
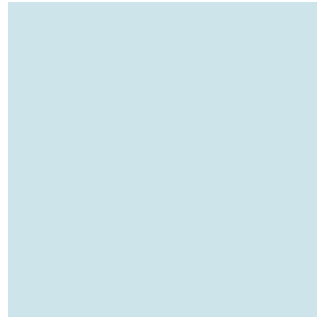
Fint om dere gir beskjed til barnehagen dersom barna tar en fridag.
Dette kan dere gjøre direkte inn på KID-planen.

POLITIATTEST, TAUSHETSPLIKT OG OPPLYSNINGSPLIKT

Alle ansatte og vikarer i Labbetuss barnehage har undertegnet taushetsplikt, og har levert gyldig politiattest.

Selv om vi har signert taushetsplikt, har vi også opplysningsplikt. Barnehaeloven § 22 pålegger barnehagepersonalet, uten hinder av taushetsplikt, å gi opplysninger av eget tiltak til barnevernstjenesten når det er grunn til å tro at det foreligger mishandling av barn i hjemmet eller andre former for alvorlig omsorgssvikt.





August 2023



SATSINGSOMRÅDER

EN GOD START PÅ DAGEN

Vi er opptatt av at alle skal få en god start på dagen. Barnet bør være klar over at du går, derfor bør du ikke forsvinne i det stille. Det er naturlig at barnet kan gråte når du skal gå, men vi anbefaler at du er tydelig overfor barnet ditt og setter klare grenser. Om du lurer på hvordan barnet ditt har det etter at du har tatt farvel, er det lurt å ringe oss eller sende en melding, slik at du kan fortsette dagen uten bekymringer.

EN GOD AVSLUTNING PÅ DAGEN

Husk at du nå er på vei til dagens viktigste møte. Dere kommer nå fra hver deres hverdag og den ene vet ikke hva den andre har opplevd i løpet av dagen. Møt barnet med åpent sinn, og la øyne og kroppsspråk fortelle deg hvordan barnet ditt har det akkurat nå. Ikke spør om det vil være med hjem; si- nå skal vi hjem.

TILVENNING OG TILKNYTNING

I Labbetuss barnehage synes vi at det er viktig at omsorg og trygghet skal prege alle situasjoner. Dette skal komme til uttrykk når barn leker, lærer, i stell, måltider og påkledning. Vi vil tilby barna et miljø preget av glede, humor, kreativitet og omtanke for hverandre, og det er viktig med et godt foreldresamarbeid der barnets beste er i fokus.

RAMMEPLANEN SIER:

Barnehagen skal i samarbeid med foreldrene legge til rette for at barnet kan få en trygg og god start i barnehagen. Personalet skal sørge for tett oppfølging den første tiden slik at barnet kan oppleve tilhørighet og trygghet til å leke, utforske og lære.

MÅL FOR TILVENNINGSPERIODEN

- Barna skal bli trygge på de voksne, andre barn og det fysiske miljøet
- Skape gode relasjoner med primærkontakten
- Barna skal få en god opplevelse av å være i barnehagen
- Barna skal få venner og oppleve å være en del av et fellesskap

Alle barn har hver sin primærkontakt, slik at barnet kan etablere gode relasjoner og knytte seg til personalet, der det blir tett oppfølging. Vi setter av god tid, og har ingen planlagte aktiviteter i denne perioden. Vi følger våre faste rutiner for å skape forutsigbarhet hos barna. God kommunikasjon og informasjon er viktig, både å gi foreldrene muntlig og skriftlig informasjon om barnehagen, og å få informasjon fra foreldrene om barnet.

Vi anbefaler korte dager i begynnelsen slik at barnet gradvis blir kjent med barnehagen. Hvor lang tid dette tar og hvordan tryggheten oppnås vil være forskjellig fra familie til familie. Med gjennom gode samtaler og tid tilbragt sammen finner vi gode løsninger for hver enkelt familie.



September 2023



Brannvernuke

Brannvernuke- i uke 38 er det brannvernuke. Da snakker vi med barna om brann, hva vi skal og hva vi ikke skal gjøre dersom det oppstår brann, vi har brannøvelse i Storhuset, snakker om røykvarslere mm. I tillegg har vi et eget opplegg med Bjørnis; han er en brannbamse, og har et brannvernopplæring-opplegg for barnehagebarn. I barnehagen har vi en egen Bjørnis ryggsekk; den får barna i Storhuset låne med seg hjem etter tur (dersom korona-viruset tillater det nå) . I den er det en egen Bjørnis-bamse, samt en perm med oppgaver som barna kan gjøre hjemme sammen med dere foreldre

Se www.brannbamsen.no for mer info.

I Storhuset har vi også en praktisk brannøvelse sammen med barna. Det kan også hende at vi får besøke Bjørnis på brannstasjonen.

FORELDRESAMARBEID

Rammeplan for barnehagen: Barnehagen skal i samarbeid og forståelse med hjemmet ivareta barnas behov for omsorg og lek, og fremme læring og dannelse som grunnlag for allsidig utvikling, jf. Barnehageloven paragraf 1. Barnehagen skal legge til rette for foreldresamarbeidet og god dialog med foreldrene. Foreldresamarbeidet skal både skje på individnivå, med foreldrene til hvert enkelt barn, og på gruppenivå, gjennom foreldreutvalget og samarbeidsutvalget.

Mål for arbeidet:

- Gjensidig respekt og annerkjennelse for hverandres ansvar og oppgaver ift barnet.
- Samarbeid bygd på trygghet, gjensidig åpenhet og tillit.
- Sette barnets behov i fokus
- Se enkeltbarnet som en del av en gruppe.

Hva gjør vi i vår barnehage:

- Foreldresamtaler 2 ganger i året. Flere hvis det er behov.
- Foreldremøter høst og vår.
- Styremøter hvor det sitter representanter fra foreldrene.
- Fokus på den gode dialogen i hente og leverings situasjonene i hverdagen.
- Sende ut planer over og dokumentere det vi gjør i barnehagen.
- Dugnad



Oktober 2023

MAT I BARNEHAGEN

Alle barna må ha med seg matpakke til frokost.

Frokosten spiser vi kl 8.00. For at vi skal få et så rolig måltid som mulig, er det ønskelig at de barna som skal spise frokost i barnehagen kommer til/før kl 8.00, og at de som har spist frokost hjemme kommer etter kl 8.30.

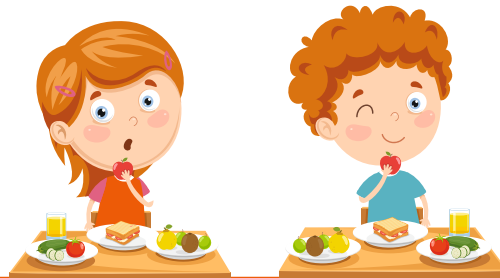
Lunch spiser vi ca kl 11.00.- i Storhuset serveres det smøremåltid, mens i Litjhuset må barna ta med seg matpakke i august.

Fra september håper vi å komme i gang med smøremåltid i Litjhuset også.

Ettermiddagsmat med frukt serveres av barnehagen. Drikke blir servert av barnehagen til alle måltidene. Vi har fokus på å følge helsedirektoratets retningslinjer når det gjelder bra mat i barnehagen. Vi vurderer måltidene jevnlig når det gjelder både mat og trivsel.

Alle barna må ha med seg drikke-flaske (til vann) i barnehagen. Denne skal være med hjem hver dag til vask og oppfylling av vann til neste dag. Fra høsten 2023 skal vi starte med et utviklingsprosjekt:

Gode måltider i Labbetuss barnehage.



BURSDAGSFEIRING


Når et barn har bursdagsfeiring i barnehagen, gjør vi dette:

- henger ut flagget
- lager krone
- lager litt ekstra god mat. I Storhuset får bursdagsbarnet velge mat selv ut ifra en egen bursdagsmeny. I tillegg serveres maten på sølvfat og drikke fra stett-glass.
- vi synger bursdagssang, og sender opp 'raketter' etter hvor mange år bursdagsbarnet blir (ved å tromme henden i fanget/på bordet)

KLÆR OG UTSTYR I BARNEHAGEN

Det er viktig at alle barna har det de trenger av klær, sko/støvler, tursekk med innhold i barnehagen. Vi er ute hver dag, så barna må ha klær så de kan skifte dersom de blir våte. Dersom noe blir tatt med hjem for å bli vaska eller tørka, MÅ det være med tilbake neste dag. Det er ikke kjekt dersom en ikke kan gå på tur eller gå ut fordi barn mangler klær og utstyr. Dersom barna mangler noe som de trenger, ringer vi til dere foreldre slik at dere må komme i barnehagen med det. I Trøndelag er det mye og variert vær hele året; ha derfor med klær tilpasset været, og ikke nødvendigvis årstiden. **Husk å sett navn i alt!** Siste fredag i hver mnd, skal ALT av utsyr være med hjem.

Sjekk om det er noe som mangler, at klærne passer, uteklær skal vaskes og stikk under sko sjekkes

	Mandag	Tirsdag	Onsdag	Torsdag	Fredag	Lørdag	Søndag
39							1  BARNEHAGEN 36 ÅR
40	2	3	4	5	6	7	8
41	9	10	11	12	13	14	15
42	16	17	18	19	20	21	22
43	23	24	25	26	27	28	29
44	30	31					

Høstferie i skolen

November 2023



«Barnehagen skal legge til rette for at de eldste barna har med seg erfaringer, kunnskaper og ferdigheter som kan gi dem et godt grunnlag og motivasjon for å begynne på skolen. Barnehagen skal bidra til at barna kan avslutte barnehagetiden på en god måte og møte skolen med nysgjerrighet og tro på egne evner. Barna skal få bli kjent med hva som skjer i skolen og skolefritidsordningen.» (Rammeplanen 2017, s. 33-34)

Det siste året i barnehagen byr på mange spennende opplevelser:

I Labbetuss barnehage har vi en egen klubb for skolestarterne som vi kaller T-skjorteklubben. Her får barna en egen t-skjorte med bilde av seg selv som de tegner på. Denne T-skjorten har de på seg hver gang det er T-skjorteklubb.

På T-skjorteklubben har vi forskjellige skoleforberedende aktiviteter: vi ser på mønster, former, måling, tall, sortering, rim, symboler, bokstaver og tall

Vi har egen forskerklubb: her opplever, utforsker og eksperimenterer barna med naturfenomener og fysiske lover.

I tillegg har vi:


- Turer i nærmiljøet for T-skjorteklubben
- Overnatting i barnehagen på våren
- Storungetreff: 5 ganger i året møtes skolestarterne i sentrumsbarnehagene for å leke og bli litt kjent med hverandre
- Vi besøker 1. klassen på skolen en gang i løpet av året
- Vi vil i løpet av våren ha en samtale med skolen om barnas positive sider og behov. Informasjonen som blir gitt til skolen blir drøftet med foreldrene i forkant.
- To førskoledager på skolen i mai for å bli kjent med klasserom, klasse og lærere/assistenter
- Kontaktlærere besøker barnehagen for å hilse på barna
- Avslutningsfest for T-skjorteklubben i barnehagen sammen med familien. Her lager barna underholdning, vi koser oss med noe godt å spise, og de får minnebøkene sine

Vi vil fokusere spesielt på å bli mer selvstendig i situasjoner som krever mer selvstendighet på skolen:

- lære å ta et større ansvar for seg selv og tingene sine, rydde etter egen aktivitet
- Samarbeide, vente på tur, rekke opp hånda, dele med andre og lytte til andre, be om hjelp
- Ta imot beskjeder og utføre oppgaver, øve på å sitte stille og gjennomføre jobbeøker
- Gjenfortelle fortellinger/opplevelser/handlinger, øve opp hukommelse og konsentrasjon
- Vise toleranse og respekt gjennom å inkludere andre, hilse og si takk
- Konflikthåndtering. Øve på å håndtere en konflikt, og tåle å være i en konflikt
- Vise empati gjennom å trøste og hjelpe andre, vise omtanke og omsorg. Være en god venn.

24. november

HUSK PÅMELDINGSFRIST TIL MELLOMJULA (27., 28. og 29. desember)

	Mandag	Tirsdag	Onsdag	Torsdag	Fredag	Lørdag	Søndag
44			1	2	3	4	5
45	6	7	8	9	10	11	 FARSDAG 12
46	13	14	15	16	17	18	19
47	20	21	22	23	24	25	26
48	27	28	29	30			

HUSK!
påmeldingsfrist
for romjula

PLANLEGGINGSDAG
barnehagen stengt

Desember 2023

FØRJULSTID



13. desember
LUCIA-TOG
på Falksenteret
for t-skjorteklubben
og i gymsalen for Storhuset
med foreldrekafe



GRØTFEST
i Litjhuset



NISSEFEST
i Storhuset

ØNSKELISTE

Skriver ønskeliste som vi leverer til nissen
som bor i fjøset ovenfor barnehagen.

Desember er en koselig tid i barnehagen. Vi vil sammen med barna skape ro og tid til undring over den forandringen som skjer ute og inne i adventstiden. Vi vektlegger å kjenne på stemningen og skape god atmosfære; det er mørkt ute og vi tenner lys inne. Det er viktig å ha de samme rutinene og omsorgen som resten av året for å skape forutsigbarhet for barna. Samtidig som vi er med på å skape forventninger hos barna, er nærhet, glede omtanke og fellesskap i fokus hos oss

Vi har adventssamlinger, synger julesanger og leser julefortellinger.

Vi ønsker dere
**en riktig
god jul!**

Januar 2024



Oppholdsbetaling

Fra 1. august 2023 er maksprisen fastsatt til 3000 kr pr. mnd. I tillegg kommer kostpenger, som pr august 2023 er 100 kr pr. mnd i Litjhuset, og 350 kr i Storhuset. Trolig ny sats/makspris fra januar 2024.

Har du flere barn, får du søskenmoderasjon. Reduksjon for det andre barnet er 30%, og for tredje barnet og oppover er gratis.

Faktura blir utsendt på mail fra Dalum Regnskap PS-det kan være lurt å legge inn fasttrekk

Redusert foreldrebetaling

Det finnes to moderasjonsordninger for familier eller husholdninger med lav inntekt:

1. Nasjonal ordning for reduksjon i foreldrebetalingen
2. Gratis kjernetid

Søknadsskjema til dette ligger på Heim kommune sin hjemmeside. Ta kontakt med styrer ved spørsmål.

Overgang fra Litjhuset til Storhuset

Rammeplanen for barnehager sier at personalet skal sørge for at barn og foreldre får tid og rom til å bli kjent med barna og personalet når de bytter barnegruppe.

For at overgangen skal bli så god som mulig for barna og foreldrene i Litjhuset, har vi ulike tiltak som vi gjennomfører: På januar begynner vi med storhusbesøk for de ungene som skal begynne i Storhuset etter sommerferien. Barna går da på besøk oppi Storhuset sammen med noen av de ansatte i Litjhuset. Barna får da bli kjent med de voksne, de andre barna og det fysiske miljøet.

Når det blir vår, blir storhusbesøka ute på uteområdet. Da blir barna også kjent med dette området før de starter i Storhuset.

De foreldrene som ønsker det, kan få omvisning oppi Storhuset og hilse på de ansatte der før oppstart.

Ansatte i barnehagen har et overgangsmøte der vi snakker om barnas positive sider og behov barna har.



Februar 2024

KARNEVAL

Storhuset

I løpet av februar måned feirer vi fastelaven og karneval.
Vi pynter avdelingene med karnevals-pynt.
Vi går i karnevals-tog, 'kjøper' oss pølse med brød
i kiosken og slår katta ut av sekken.



KLE-SEG-UT-MÅNED

Litjhuset

I februar har vi kle-seg-ut-måned i Litjhuset.
Da legger vi frem masse utkleddings-tøy og utstyr,
og de som vil kan få prøve det de har lyst til.

Søknadsfrist til nytt barnehageår er 1. mars. Søknadskjema ligger på Heim kommunes hjemmeside.

	Mandag	Tirsdag	Onsdag	Torsdag	Fredag	Lørdag	Søndag
5				1	2	3	4
6	5	 SAMENES NASJONALDAG	7	8	9	10	 MORS DAG FASTELAVEN
7	12	13	 Valetinsdag	15	16	17	18
8	19	20	21	22	23	24	25
9	26	27	28	29			

Vinterferie i skolen

Mars 2024



PEDAGOGISK GRUNNSYN

«I et pedagogisk grunnsyn ligger de verdier og holdninger som bygger grunnlaget for alt vi foretar oss i barnehagen. Grunnsynet bygger på de lover og forskrifter som til enhver tid er gjeldene for barnehager.»

I Labbetuss skal alle få oppleve glede, mestring, trygghet og vennskap i samspill med andre. Vi møter barna med omsorg, anerkjennelse og respekt. Med det mener vi voksne som ser hvert enkelt barn ut ifra barnets egne forutsetninger, hjelper barna med å få dekket sine individuelle behov, vise at vi bryr oss om hverandre, møter foreldre og barn med respekt, er lyttende, at alle foreldre og barn får en god velkomst og avskjed og at vi bruker god tid på tilvenning i barnehagen. Vi ønsker også at alle skal føle seg som en viktig del av fellesskapet.

Vi ønsker at alle barn skal ha like muligheter til å bli sett, hørt og oppmuntret til å delta i alle aktiviteter i barnehagen uavhengig av hvem de er, og hvilken bakgrunn de har. Vi jobber for å motvirke alle former for diskriminering og fremme nestekjærlighet.

Barna i Labbetuss skal lære å ta vare på seg selv, hverandre og naturen. Med dette mener vi at vi skal ta vare på, og ha respekt for alt liv i naturen. Vi skal også fremme verdier, holdninger og praksis for mer bærekraftige samfunn og bidra til at barna kan forstå at dagens handlinger har konsekvenser for fremtiden. Vi må lære å ta vare på planeten vår, slik at de som kommer etter oss også får dekket sine behov.

I Labbetuss har også humor og glede en stor plass. Vi har fokus på det positive, vi kan tulle og tøyse sammen med barna og glede oss sammen, noe som er viktig for å føle livsglede, som igjen bidrar til god helse.



Påske

Påmelding til
mandag 25. og tirsdag 26. mars
i 'Litj-uka'.

Onsdag 27. april
er barnehagen stengt.

**PÅMELDING SKJER
GJENNOM FORMS PÅ MAIL**

GOD PÅSKE
alle sammen!

	Mandag	Tirsdag	Onsdag	Torsdag	Fredag	Lørdag	Søndag
9					 1 SØKNADSRIST til nytt barnehageår	2	3
10	4	5	6 HUSK! påmeldingsfrist påskeuka	7	8	9	10
11	11	12	13	14	15 PLANLEGGINGSDAG barnehagen stengt	16	17
12	18	19	20	21	22	23	24 Palmesøndag
13	25 PÅMELDINGSDAG	26 PÅMELDINGSDAG	 27 BARNEHAGEN STENGT	28 Skjærtorsdag	29 Langfredag	30	31 1. påskedag

Påskeferie

April 2024



TRAFIKK

Vi bruker bla Naffens trafikkboks; et materiale for barn mellom 3-6 år om trafikksikkerhet (Gjennom NAF).

I tillegg bruker vi materiale fra Trygg Trafikk. Vi snakker med barna om bla refleksbruk, sykkelhjelme, og hva vi må tenke på og se etter når vi er ute på tur.

Dere foreldre har ansvar for at deres barn er forskriftmessig sikret i bil/sykkel på tur til og fra barnehagen.
Husk - slå av motoren mens dere leverer/henter!

Mai 2024



SLOTTSMIDDAG

for barna i Storhuset.

Da er det dekket på med hvite duker på langbord i gymsalen, og det serveres en tre-retters middag.

De barna som ønsker det, kan pynte seg denne dagen. Vi ansatte er kledd som servitører og serverer barna.



17. MAI I BARNEHAGEN

Vi øver oss til 17 mai. Vi har en aktivitetsdag med tradisjonelle leker, går i tog og spiser pølse med brød og får is.

PÅMELDING

Barnehagen har SOMMERSTENGT i ukene 29, 30 og 31. Erfaringsmessigs er det en del barn som tar lengre ferie. Vi har derfor påmelding til ukene 28 og 32. Frist for påmelding er 2. mai.



LABBETUSS

har egen fane i toget, og det er de største barna i barnehagen som har ansvaret med å bære fanen, med litt hjelp av dere foreldre.

På turdagene i mai så plukker vi søppel, slik at barnehagens nærområde er ryddet til 17. mai.

Juni 2024



OVERGANG MELLOM BARNEHAGE OG SKOLE

I forbindelse med overgangen mellom barnehage og skole, skal vi i samarbeid med både foreldre og skole legge til rette for at barn får en trygg og god overgang til skole og sfo.

I Heim kommune er det over lang tid jobbet med denne overgangen, og etablert en god prosedyre som ivaretar denne overgangen på en god måte. Vi er heldige som har Sodin skole i n romr det v rt, slik at t-skjorteklubben ofte tar turdagene sine dit. Da blir de kjent med uteområdet som de m ter n r de starter p  skolen.

SOMMERAVSLUTNING for storungene

Foreldrene til skolestarterne er med p    arrangere sommeravslutningsfest. Dette foreg r i gymsalen. Alle familier har med mat p  fat som blir satt fram p  felles bord, og det blir servert kaffe og saft. Det er underholdning fra barna, og det vises bilder fra det siste  ret p  storskjerm. Alle barna f r utdelt sin egen minnebok fra tiden de har hatt i Labbetuss barnehage.



	Mandag	Tirsdag	Onsdag	Torsdag	Fredag	Lørdag	Søndag
22						1	2
23	3	4	5	6	7	8	9
24	10	11	12	13	14	15	16
25	17	18	19	20	21	22	23
26	24	25	26	27	28	29	30

Juli 2024



12. juli

siste dag før sommerstengt
i 3 uker

5. august

Barnehagen åpner igjen
etter sommerstengt

15. august

Planleggingsdag

16. august

Nytt barnehageår

Vi ønsker dere alle en god sommerferie!

	Mandag	Tirsdag	Onsdag	Torsdag	Fredag	Lørdag	Søndag
27	1	2	3	4	5	6	7
28	 8 PÅMELDINGSUKE →	9	10	11	12	13	14
29	15	16	17	18	19	20	21
30	22	23	24	25	26	27	28
31	29	30	31				

Sommerferie

barnehagen er stengt

SISTE DAG

før sommerstengt

	Mandag	Tirsdag	Onsdag	Torsdag	Fredag	Lørdag	Søndag	
31		<h1>Sommerferie</h1>						
32	5  PÅMELDINGSUKE →	6	7	8	9	10	11	
33	12	13	14	15 PLANLEGGINGSDAG barnehagen stengt	16  VELKOMMEN til et nytt barnehageår	17	18	
34	19	20	21	22	23	24	25	
35	26	27	28	29	30	31		
	<h1>August 2024</h1>							